



Projekt

**na balení sušeného mléka ve Východní Africe
a jeho distribuční prodej**

Zpracoval: Ing. Ivan Svoboda – květen 2015



Obsah

1. Předmět projektu
2. Zajištění projektu
 - 2.1. Materiálové zajištění
 - 2.1.1. Zajištění balicí linky
 - 2.1.2. Zajištění výrobní haly s příslušenstvím
 - 2.1.3. Zajištění dodávek sušeného mléka
 - 2.1.4. Zajištění pomocné techniky pro provoz linky
 - 2.1.5. Zajištění el. energie
 - 2.1.6. Zajištění dodávek balicího materiálu
 - 2.1.7. Zajištění palet pro expedici zabaleného sušeného mléka
 - 2.2. Finanční zajištění
 - 2.2.1. Vlastní financování
 - 2.2.2. Úvěrové financování
 - 2.2.3. Dodavatelský úvěr
 - 2.3. Bezpečnostní zajištění
3. Ekonomika projektu
 - 3.1. Počáteční investice
 - 3.1.1. Předprodejní investice
 - 3.1.2. Investice do nákupu movitých věcí
 - 3.1.3. Investice do balicí linky
 - 3.1.4. Počáteční režijní náklady
 - 3.1.4.1. Energie
 - 3.1.4.2. Mzdy
 - 3.1.4.3. Doprava
 - 3.2. Cenové rozbory sušeného mléka
 - 3.3. Personální ekonomika
 - 3.4. Režie projektu
 - 3.4.1. Energie
 - 3.4.2. Mzdy
 - 3.4.3. Doprava
 - 3.4.4. Ostatní
 - 3.5. Daně a struktura odvodů
 - 3.6. Návrh návratnosti počátečních investic
 - 3.6.1. Tabulka nákupu a prodeje sušeného mléka
 - 3.6.2. Tabulka analýzy projektu po měsících
 - 3.6.3. Tabulka analýzy projektu za pět let
 - 3.7. Míra zisku a jeho využití
 - 3.8. Popis distribučního systému
 - 3.9. Ekonomická rizika projektu
 - 3.10. Předpoklady pokračování projektu
4. Časová osa
5. Distribuční systém
6. Závěr



1. Předmět projektu

Východní Afrika a prakticky celý africký kontinent až na Jižní Afriku se potýká s nedostatkem mléka a mléčných výrobků, čímž je složitější přístup ke stravě bohaté na bílkoviny a vápník. V Africe je zemědělství v mnoha oblastech velmi zaostalé, kde se obdělávají malá políčka jednoduchým způsobem bez použití jakékoliv techniky a výnosy jsou pro zemědělce velmi malé. To samé lze říci o živočišné zemědělské výrobě. Předně se pěstují ovce a kozy, protože jsou na chov nejméně náročné, ale hovězí skot se pěstuje výrazně méně, protože přeci jen představuje určitou náročnost. Velkochovy jakéhokoliv skotu jsou velkou výjimkou a ve Východní Africe jen zřídka k vidění. Mlékárenský průmysl tak, jak jej známe z Evropského prostředí, není v těchto oblastech zastoupen. Většina mléčných výrobků se do Východní Afriky dováží a vzhledem ke klimatickým podmínkám je jeho prodej velmi komplikovaný, protože se většina potravin prodává na tržistiších a jen menší část jde do větších prodejen v supermarketech, a ty jsou pouze ve větších městech.

Skupina států G8 a států G20 nejvyspělejších zemí světa na svých schůzkách, kde řeší celosvětové ekonomické problémy na samitu ve městě Aquila v Itálii v září 2009 řešila mimo jiné i současné problémy v oblasti zemědělství v rozvojových zemích a zvl. v Africe. Výsledkem tohoto jednání byla dohoda vyčlenit částku ve výši 20 miliard USD na podporu zemědělství v rozvojových zemích s určitým aspektem právě na Africký kontinent do oblastí nejhudších zemí. Mimo jiné bylo na této schůzce dohodnuto, že tyto finance budou vyčleněny na podporu farmaření, technického zázemí zemědělské výroby a na produkci zemědělských surovin, tak aby se postupně staly africké země potravinově soběstačné. Závěry z této schůzky potvrdili jednotlivé členské země EU na své schůzce v únoru 2010 věnované ekonomické pomoci zemím třetího světa a hlavně s důrazem na nejhudší země Afriky. Během let 2011 a 2013, kdy se očekávalo, že se celosvětová ekonomika vzpamatuje z ekonomické krize let 2008 a 2009, měl být stanoven postupný plán konkrétní pomoci ze zemí EU a členských zemí skupiny G20. Evropská rozvojová a investiční banka měla připravit konkrétní plán pomoci při realizaci projektů na podporu zemědělství v Africe a dalších zemí třetího světa. Bohužel se celosvětová krize řešila déle, než se očekávalo a pomoc rozvojovým zemím se v roce 2013 a 2014 výrazně zpomalila. Hodně tomu napomohla revoluční vlna v Severní Africe v letech 2011 – 2013 a ekonomická krize v Řecku. Pokračování plánu pomoci Africe v zemědělství se odložilo na léta 2016 – 2020.

Předmětem tohoto projektu je s odkazem na výše uvedené skutečnosti vybudovat a postavit podnik na výrobu spotřebitelského balení sušeného mléka na Africkém kontinentu, kde se zpracovávalo sušené mléko ve třech kvalitách – mléčná syrovátka, nízkotučné mléko a plnotučné mléko. Tato výroba bude zajištěna z dováženého sušeného mléka z Evropy popř. z České republiky ve velkoobjemovém balení po 25 kg a 50 kg pytlích, ty budou na automatické balicí lince přesypány do spotřebitelských balení. Celá balicí linka by byla první etapou komplexního projektu na vybudování celého mlékárenského komplexu s návazností na vybudování velkých zemědělských farem, kde budou ustájeny dojnice a bude pro potřeby mlékárny vykupováno surové mléko a v mlékárně upravováno na spotřebitelské balení mléka a jednotlivých mléčných výrobků. Takto je i projekt připravován a v tomto dílčím projektu balení sušeného mléka k samostatné realizaci je jako první etapa. Předpoklad dokončení celého projektu je v roce 2025. Pro první etapu byla vybrána oblast Východní Afriky, která je v současné době jednou z nejhudších na celém africkém kontinentu a distribuce sušeného mléka je více než potřebná. Součástí projektu je i vybudování kompletní distribuční sítě za pomoci současných distributorů, kteří již v oblasti působí.



Po stránce cenové politiky by vyráběné balení sušeného mléka přímo v Africe pro spotřebitele mělo být v maloobchodní síti cca o 25% - 50% levnější než je současná dovozořová cena obdobných výrobků stejné kvality z Evropy, USA, SAE, Indie, Saudské Arábie a Ruské federace.

Distribuce vyráběného spotřebitelského balení sušeného mléka by měla obsluhovat region Východní Afriky, kde je v současné době velikost populace kolem 250 miliónů obyvatel ve všech věkových kategoriích. Tuto populaci můžeme věrohodně rozdělit do jednotlivých spotřebitelských kategorií, tak jak je pro ně dostupné zakoupení sušeného mléka v maloobchodní síti z hlediska kupní síly a z hlediska dostupnosti. Pokud vezmeme v úvahu 100% hodnotu uvedeného množství 250 miliónu obyvatel, tak je možné rozdělit uvažovanou populaci takto:

- 10% populace - je pro ni rozhodně dostupné a možné zakoupit navrhované sušené mléko bez větších potíží jak z hlediska vlastnictví potřebných financí, tak i z hlediska dostupnosti. (cca 25 miliónu obyvatel)
- 25% populace - je pro ni více méně s menšími potížemi dostupné zakoupení sušeného mléka, důvodem potíží může být přechodný nedostatek financí v určitých údobích. Jedná se o populaci, která si sušené mléko může zakoupit. (cca 62,5 miliónu obyvatel)
- 25% populace - je pro ni velmi obtížné toto sušené mléko zakoupit z důvodů velmi vysokého nedostatku finančních prostředků, ale čas od času může sehnat finanční zdroje k zakoupení sušeného mléka (cca 62,5 miliónu obyvatel).
- 40% populace - je pro ni prakticky nemožné si sušené mléko zakoupit z důvodu, že nevlastní žádné finanční prostředky, jedná se o členy kmenů žijících stále dle starých zvyků a tradic kmenového uspořádání. (cca 100 mil. obyvatel)

Je třeba ale pohlížet na toto rozdělení s určitou rezervou, protože situace se v Africe velmi rychle mění, a například v Etiopii a Somalilandu ubývá velmi rychle obyvatel žijících na základě starých kmenových zvyklostí a velmi kvalitně se přizpůsobují současným civilizačním zvyklostem. Navíc se zvyšuje příliv obyvatelstva z venkova do větších měst. Podobné trendy lze sledovat i v Keni, Tanzanii, Ugandě a Rwandě.

Z uvedeného rozdělení je patrné, že výroba může v počátku oslovit 35% populace, což je hodnotově 67,5 mil, obyvatelstva. Není tedy obava, že by nebylo možné vyrobené sušené mléko odbytově zajistit. Bude nutné však postupně vytvářet pro jednotlivé distributory podmínky, které je budou motivovat a postupem času oslovit i sociálně slabší vrstvu obyvatelstva v rámci speciálních distribučních programů. Jedním z těchto distribučních programů mohou být dotace směřované na slabší skupiny, kterou může na základě našich dohod poskytnout organizace OSN FAO, nebo třeba EU v jednom ze svých programů pomoci chudým třetího světa.



2. Zajištění projektu

Zajištění projektu musíme rozdělit do čtyř oblastí.

- a) Materiálové zajištění
- b) Finanční zajištění
- c) Zajištění úvěrových prostředků
- d) Bezpečnostní zajištění

2.1. Materiálové zajištění

Materiálové zajištění celého projektu rozdělíme do sedmi odvětví

- zajištění balící linky
- zajištění výrobní haly s příslušenstvím
- zajištění dodávek sušeného mléka ve 25 kg a 50 kg pytlích z ČR popř. EU
- zajištění pomocné techniky pro provoz linky
- zajištění dodávek balicího materiálu
- zajištění palet pro paletové balení včetně balení palet do folií
- zajištění el. energie

2.1.1. Zajištění balící linky

Materiální zajištění balící linky bude pocházet ze zdrojů v ČR a to buď linkou zcela novou, nebo repasovanou. Předpokládá se zajištění linky, která bude mít kapacitu zpracování 1000 tun sypkého materiálu a to minimálně ve třech váhových modifikacích a to balení do balíčků po 250 g, 500 g a 1000 g. Balící linka by měla mít zařízení pro vlastní potisk balených výrobků, který bude možné přes počítač libovolně nastavit podle druhu sušeného mléka a jeho gramáže, popřípadě by mělo být možné i změnit příslušný text a jazyk popisu. Součástí balící linky bude tiskárna pro potisk barevné grafiky a popisu. Tisk bude přímo na balící folii. Balícím materiálem by měla být PP folie o třech vrstvách v provedení a zabezpečení proti protržení a mechanickému poškození dle norem EU.

Pro zajištění balící linky jsou rozhodující následující kritéria:

- cena linky – neměla by být vyšší než 9.000.000,00 Kč bez DPH
- zajištění levné dopravy na místo určení
- zajištění kompletní montáže linky a spuštění do provozu
- záruka min. 12 měsíců

Současně bude nutné stanovit i dodavatele obalového materiálu pro balící linku. Součástí dodávky linky bude i balící materiál pro prvních 100.000 ks balení sušeného mléka.



Další součástí kritérií výběru zařízení je dodávka balící linky na místo určení a její kompletní montáž a spuštění do provozu. Rovněž u tohoto kritéria bude rozhodující cena. Předpokládají se tyto cenové hodnoty:

- cena dopravy nesmí přesáhnout 5.000,00 USD
- cena montáže a uvedení do provozu nesmí přesáhnout 5.000,00 USD

Kompletní dodávka balící linky a montáže včetně dopravy a zaškolení obslužného personálu by nemělo přesáhnout částku 8.200.000,00 Kč s možností odůvodněných 10%, tedy na maximální možnou cenu **8.500.000,00 Kč**.

2.1.2. Zajištění vybudování haly s příslušenstvím včetně zajištění pozemku

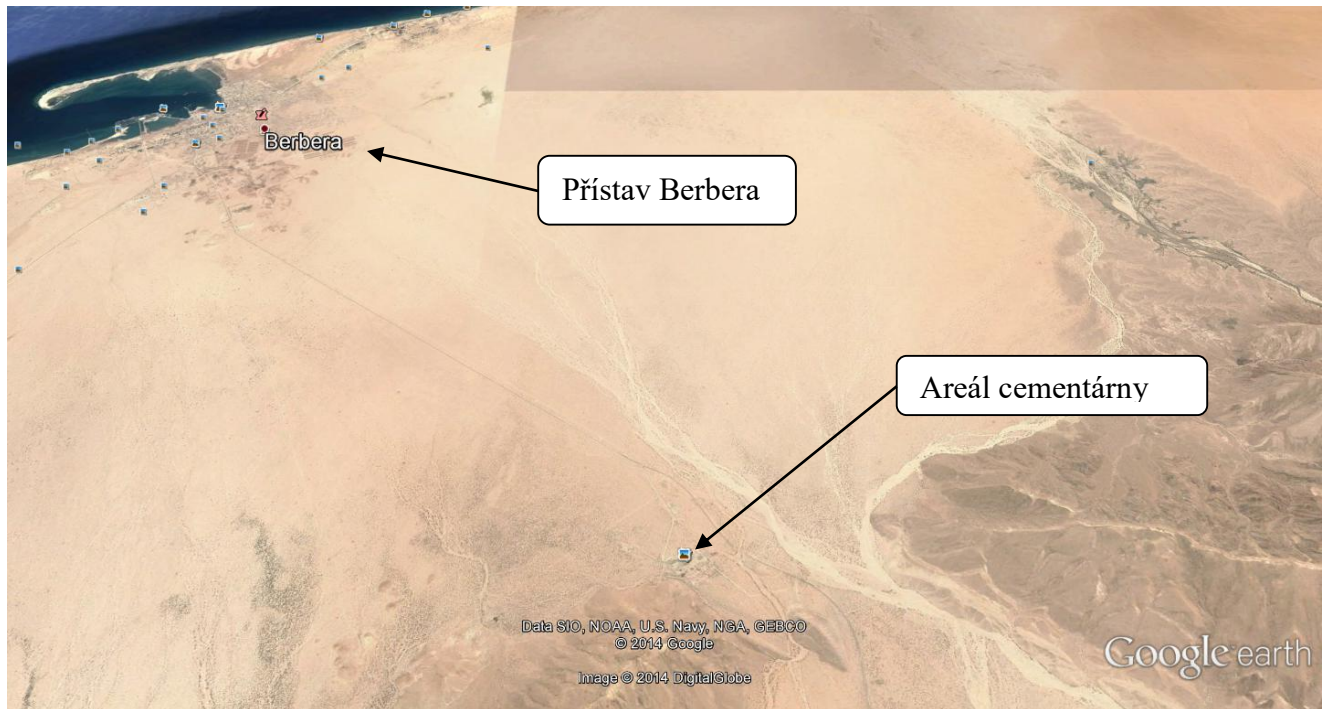
Vybudování haly s kompletním příslušenstvím včetně pozemku v některé zemi ve Východní Africe je odkázáno na principu vlastnictví společnosti, která bude celý projekt realizovat. Nabízí se pouze dvě možnosti:

- celý projekt bude realizován společností z ČR popř. některé země EU.
- projekt bude realizovat joint venture společnost, kde bude mít africký partner 10 – 20% podíl a zbytek by vlastnila společnost z ČR nebo EU

Dále je třeba se rozhodnout, v jaké zemi Východní Afriky se bude celý projekt realizovat. Jako velmi vhodné pro realizaci se nabízí území v bývalém Britském protektorátu dnešní Republika Somaliland, která se v roce 1991 odtrhla od společného Somálska a buduje již dvacet pět let vlastní stát se všemi aspekty, které jsou pro samostatný stát nutné. Bohužel Republiku Somaliland ještě celosvětové společenství neuznalo jako samostatný svrchovaný stát, ale jak USA, tak i EU jsou ochotny Republiku Somaliland uznat, ale tomuto aktu brání současná struktura Africké unie, která nechce vytvářet precedens pro další území, která usilují o odtržení. Nicméně Republika Somaliland je respektována Světovou bankou a lze s ní uzavírat mezinárodní obchodní vztahy a obchodům ani nebrání ICC (Mezinárodní obchodní komora) v Paříži. Jako naprosto nejvýhodnější pro realizaci celého projektu se nabízí areál u současné cementárny v blízkosti přístavu BERBERA v Republice Somaliland. Z této lokality lze obsluhovat velkou část Východní Afriky a navíc i státy Středního Východu a Jihovýchodní Asie.



Dispozice umístění areálu:



Pro další zpracování projektu budeme počítat se situací, že celý projekt realizuje společnost z ČR a bude realizován v Republice Somaliland. Bude nutné pro tuto variantu vytvořit všechny podmínky, aby byl projekt hladce realizován, což se neobejde bez služební cesty do Republiky Somaliland, aby bylo možné zajistit jak podmínky, tak i místo pro realizaci celého projektu.

Během této služební cesty do Somalilandu by se zaregistrovala česká společnost pro podnikání v Republice Somaliland. V případě nutnosti bude založena Joint Venture s některým ze somalilandských partnerů. Uzavřely by se všechny potřebné protokoly pro možnost provozování balicí linky v Berbere.

Náklady na služební cestu:

- účast sl. cesty by byly 4 osoby 250.000,00 Kč
- dárky a prezenty 50.000,00 Kč

Celkem vyjde služební cesta na 300.000,00 Kč.

Projekt počítá s vybudováním haly, kde bude umístěna balicí linka, sklad spedice, sklad sušeného mléka připraveného ke zpracování na balicí lince, zázemí pro dělníky, kteří na lince pracují, kancelářské prostory pro řízení provozu, kancelář pro ekonoma a účetního a v neposlední řadě zasedací místnost a kancelář ředitele. Zároveň musí být v hale i místnost pro údržbu linky a další zázemí pro dělníky, jako jsou sociální zařízení a místnost pro odpočinek mezi směnami. Pokud budeme usilovat o areál cementárny v Berbere, tak je u areálu velmi vhodná prostora po bývalém provozu, kde se před 25 lety vyráběly cementové střešní krytiny. Tento areál by byl velmi vhodný, bude jej potřeba odkoupit popř. dlouhodobě pronajmout od vlády Republiky Somaliland včetně pozemku a zařídit jeho vyklizení a zastřešení včetně všech nutných stavebních úprav. Areál je obehnan zdí vysokou 2 m a skládá se z haly a několika dalších místností. Jeho celková výměra je kolem 12600 m². Kalkulace na celkovou úpravu celého areálu včetně zakoupení je:



- zakoupení od vlády Rep. Somaliland	10.000,00 USD
- vyklizení a vyčištění areálu	10.000,00 USD
- oprava celého areálu včetně inžen. sítí	30.000,00 USD
- zastřešení areálu	50.000,00 USD
 Celkové náklady	 100.000,00 USD

Do areálu by byla vestavěna hala ze sendvičových panelů, kde by byla umístěna balicí linka. Toto je nutné pro zachování přísných hygienických kritérií.

Postavení vestavby ze sendvičových panelů a jejich doprava by byla v nákladech nepřevyšující částku 3.500.000,00 Kč.

Celý areál je situován 11 km od přístavu Berbera a je dostupný po jednom z hlavních silničních tahů v Somalilandu. Necelých 7 km od areálu je položen centrální bezcelní sklad pro dodávky zboží do Etiopie. Poloha je ideální. V areálu cementárny je přístupný zdroj pitné vody, který zásobuje pitnou vodou přístav Berbera.

Náklady se kterými je potřeba počítat jsou u zajištění výrobní haly i s příslušenstvím v celkové hodnotě 100.000,00 USD což odpovídá cca 2.500.000,00 Kč a náklady za vestavbu by byly 3.500.000,00 Kč. Celkem předpokládáme náklady se zajištěním haly ve výši 5.700.000,00 Kč. **Kalkulovat s rezervou budeme 6.000.000,00 Kč.**

Fotodokumentace areálu:







2.1.3. Zajištění dodávek sušeného mléka

Sušené mléko se vyrábí prakticky ve všech zemích EU, v Ruské federaci a na Ukrajině. Ukrajina je v poslední době jedním z největších producentů sušeného mléka v Evropě. V EU je největším producentem Německo, Holandsko a Polsko. Mezi větší producenty se řadí i Francie a Česká republika. V minulosti byla Česká republika jedním z největších producentů sušeného mléka v celé EU. Zemědělská politika v ČR však zapříčinila, že mlékárny začaly vykupovat méně mléka od producentů vlivem nepříznivé finanční nákupní politiky a tak jednotliví producenti začaly své mléko prodávat hlavně do SRN – Bavorska, které má příznivější nákupní ceny. Většina mlékáren začala zápasit s nedostatkem mléka pro výrobu mléčných výrobků a prakticky mléko nesusila. V EU je však možné námi požadované množství sušeného mléka zajistit celkem bez větších problémů.

Hlavním kritériem kvality sušeného mléka a jeho druhová rozdílnost je v tučnosti sušeného mléka a obsahu bílkovin (proteinů).

V současné době se v EU vyrábí 4 základní druhy sušeného mléka:

- průmyslová syrovátka
- potravinová syrovátka
- sušené mléko o tučnosti 1,5% a o obsahu 38% bílkovin - nízkotučné
- sušené mléko o tučnosti 28% - 48% a obsahu 15 – 38% bílkovin – plnotučné

Pro balení distribuované ve Východní Africe jsou vhodné poslední tři položky, tzn. potravinová syrovátka, nízkotučné sušené mléko a plnotučné sušené mléko.

V současné době se pohybují ceny v paritě EXW výrobní podnik (ceny jsou dle cenových nabídek s platností do 31.12.2015 od společnosti MADETA České Budějovice).

- | | |
|---------------------------------|--------------|
| - potravinová syrovátka | 820,00 Euro |
| - nízkotučné sušené mléko | 2200,00 Euro |
| - tučné sušené mléko | 2900,00 Euro |

Ceny jsou za 1 tunu v paritě EXW.

Množství kolem 1000 tun měsíčně je v současné době velmi dobře zajistitelné a společnost MADETA je schopna garantovat dodávky ve výši 1000 tun sušeného mléka měsíčně.

Je velmi reálný předpoklad, že zpracování 1000 tun sušeného mléka měsíčně nebude realizován, vše záleží na odbytovém množství ve Východní Africe. Realistický se zdá předpoklad ve výši 500 – 750 tun měsíčně, což stále zajišťuje vysokou rentabilitu celého projektu.

2.1.4. Zajištění pomocné techniky pro provoz

Pro zajištění provozu balící linky je nutné mít k dispozici drobnou techniku:

- vysokozdvizné vozíky – minimálně 3 ks a z toho 2 ks stále v provozu. Jeden vozík by byl k dispozici v distribuci, uskladňování baleného sušeného mléka a nakládání palet na auta. Druhý vozík by byl k dispozici při dovozu sušeného mléka ve 25 kg a 50 kg pytlích a při manipulaci tohoto mléka do násypky balící linky. Třetí vozík bude rezervní pro případ poškození některého z vozíků.



- z hygienických důvodů bude nutné udržovat v celé hale přísně čisté prostředí a bude nutné i během provozu neustále halu čistit. Pro tuto činnost budou zakoupeny 2 ks čistících vozíků, kteří budou vytírat halu desinfekčním roztokem a odsávat veškerý prach.
- jako záložní a náhradní vozidlo bude zakoupen nákladní vůz o tonáži 15 tun v případě problémů s návozem sušeného mléka z přístavu.
- 6 ks klasických paletových vozíků pro manipulaci s materiálem.

Cenově lze ohraničit tuto techniku následovně:

- vysokozdvíhací vozíky	3x 20.000,00 USD	60.000,00 USD
- čistící vozíky	2x 5.000,00 USD	10.000,00 USD
- nákladní automobil	1x 20.000,00 USD	20.000,00 USD
- paletové vozíky	6x 200,00 USD	1.200,00 USD

Celkem náklady za drobnou techniku 91.200,00 USD
2.300.000,00 CZK

Prakticky vše z drobné techniky lze nakoupit na místním trhu, a to od místních prodejců či zástupců příslušných výrobců. Lze však až na nákladní automobil vše zajistit v EU od jednoho dodavatele včetně dopravy za 70.000,00 USD (1.400.000,00 CZK). Nákladní automobil lze zakoupit v Nairobi nebo v Addis Abeba od zástupce společnosti NISSAN v repasním provedení jako ojetý v cenové relaci od 10.000,00 – 20.000,00 USD.

2.1.5. Zajištění energetického zdroje

Pro potřeby provozu balicí linky a celého provozu je nutné zajistit dieselaagregát, protože rozvodná el. síť není v místě, kde předpokládáme provoz k dispozici.

Bude nutné zakoupit a dopravit do místa, kde bude provoz balení sušeného mléka, dieselaagregát o výkonu cca 160 kW.

Předpokládaná cena dieselaagregátu je	1.000.000,00 Kč
Doprava do místa určení	100.000,00 Kč
Montáž a uvedení do provozu	100.000,00 Kč
Příslušenství:	
Nádrž na naftu	150.000,00 Kč
Olejová nádržka	50.000,00 Kč
Celkem:	1.400.000,00 Kč



2.1.6. Zajištění dodávek balicího materiálu

První šarže 100.000 ks balení bude dodána při dodávce balicí linky. Součástí kontraktu na dodávku balicí linky bude i příloha ke kontraktu na dodávku fólií na balení sušeného mléka, popř. bude zavázán dodavatel zajistit pravidelné dodávky balicí folie. Předpokládané náklady na jedno balení jsou cca 1,00 CZK tj. 0,05 USD. Náklady na měsíc balení je při předpokládaném počtu balení za měsíc cca 1.000.000 ks jsou cca **50.000,00 USD** tj. **1.250.000,00 CZK**.

2.1.7. Zajištění palet pro paletové balení včetně balení palet do folie

Palety budeme nakupovat od správce přístavu, protože dovážet palety by bylo velmi neekonomické. Předpoklad nákladů bude 2,00 – 5,00 USD za 1 ks palety. Bude potřeba mít na skladě vždy zásobu min. 50 palet. Palety budou vždy již použité, ale jiná možnost není reálná. Na tuto dodávku bude nutné uzavřít se správcem přístavu zvláštní smlouvu. Další palety budeme mít k dispozici při dovozu velkých balení sušeného mléka, které bude přicházet z EU, kde bude ke kontejneru baleno sušené mléko na paletách.

2.2. Finanční zajištění

Finanční zajištění projektu musíme rozdělit na dvě části:

- vlastní financování
- úvěrové financování - bankovní úvěr popř. investiční financování investora
 - dodavatelský úvěr

2.2.1. Vlastní financování

Vlastní financování se zaměří na finance vložené do projektu na před projektové práce, jako jsou jednání ve Východní Africe. Toto financování je nejrizikovější z celého projektu, protože je nutné do tohoto předprojektového jednání finance vložit, aniž je známo, zda budou jednání úspěšná. Na druhou stranu nejsou tyto finance nikterak velké a lze tato rizika podstoupit. Výstupem z předprojektových jednání by mělo být uzavření smluv a protokolů s vládami zemí, kde by se linka instalovala, tzn. závazné dokumenty, které jednoznačně vymezují, za jakých podmínek může být balicí linka instalovaná a provozována. Zároveň by měla být uzavřena dohoda popř. smlouva o pozemku, na němž bude hala s linkou stát, buď se bude jednat o pronájem záboru pozemku, nebo o přímý prodej. Součástí smluv by měla být i smlouva s jednotlivými distributory o odběru baleného sušeného mléka. Bude se jednat o předběžné smlouvy na odběr, ale tyto smlouvy mohou ukázat na zájem o balené sušené mléko a možnosti jeho distribuce. Bez těchto smluv je velmi riskantní otevírat podnik balení sušeného mléka.

Předpokládá se, že první rozhovory se povedou v Republice Somaliland a posléze v jiné zemi, kde bude možné podobnou balicí linku realizovat, v poslední době se nabízí jako další teritorium Republika Tanzanie. Hrubý předpoklad je, že bude pro úspěšné uzavření všech smluv a protokolů nutné absolvovat minimálně 3 služební cesty během 2 – 3 měsíců v délce jednotlivé sl. cesty 7 dní.



Přibližné náklady na jednu cestu, které se účastní 4 osoby:

Letenky	30.000,00 CZK na osobu x 4	120.000,00 CZK
Pobyt	18.000,00 CZK na osobu x 4	72.000,00 CZK
Prezenty	10.000,00 CZK na osobu x 4	40.000,00 CZK
Celkem	232.000,00 CZK
Reserva na jednu cestu bude ve výši		18.000,00 CZK
Celkem včetně rezervy na jednu cestu		250.000,00 CZK

Včetně rezervy budeme počítat s náklady na jednu cestu ve výši 250.000,00 CZK pro celkem 4 osoby. To znamená, že 3 služební cesty budou postupně stát dohromady **750.000,00 CZK**.

Při jednání s vládními činiteli je třeba v Afrických zemích počítat jako s běžnou záležitostí mimo prezenty, také s peněžitým darem, který může dosáhnout při jedné cestě 2.500,00 USD tj. cca 62.500,00 CZK, což činí pro tři celkem cca **200.000,00 CZK**.

Celkem je potřeba počítat s vlastním zdrojem financí ve výši 950.000,00 CZK.

2.2.2. Úvěrové financování

Úvěrové financování ještě dělíme do dvou částí a to:

- bankovní úvěr
- dodavatelský úvěr

Bankovní úvěr popř. investorská půjčka

Úvěrové financování klasickým bankovním úvěrem bude probíhat na základě krátkodobého úvěru do 1 – 2 let splatnosti na bázi revolvingového principu. Úvěr bude možné z banky, nebo finanční instituce čerpat klasickým způsobem, nebo od soukromé finanční skupiny na základě dohodnutých podmínek. Vzhledem k tomu, že nelze dopředu odhadnout, který subjekt poskytne úvěr a za jakých podmínek, musíme počítat s úrokovou sazbou v rozmezí 10 – 12% roční sazby. Tak vysoké rozpětí se musí kalkulovat vzhledem k místu určení celého projektu a to je Východní Afrika.

Zajištění úvěru lze provést jen na základě uzavřených věrohodných dokumentů, z jejichž obsahu bude patrné, že je celý projekt realizovatelný v rozsahu, jak je předpokládáno i vzhledem k určitým rizikům, které představuje oblast Východní Afriky. Věrohodnost dokumentů necháme prověřit a potvrdit Mezinárodní obchodní komorou v Paříži (ICC).

Dokumenty zajišťující úvěr:

- Dohoda a protokoly uzavřené s vládou země, na jejímž území dojde k realizaci celého projektu (Republika Somaliland popř. Tanzánie)
- Smlouva o ochraně investic uzavřená s vládou země, na jejímž území dojde k realizaci celého projektu (Republika Somaliland, Tanzánie)



- Kupní nebo nájemní smlouva na pozemek či objekt, kde bude postavena popř. rekonstruována hala, kde bude umístěna balicí linka a celý kompletní provoz balicí linky
- Smlouvy o smlouvách budoucích popř. závazné odběrové protokoly uzavřené s místními distributory na odběr baleného sušeného mléka
- Kupní smlouva na zakoupení balicí linky včetně protokolů o proběhlém výběrovém řízení na dodavatele linky
- Rámcový kontrakt na dodávky sušeného mléka s dodavatelskou společností v EU popř. v ČR, kde bude stanovena doložka o počátečním dodavatelském úvěru ne delším než 12 měsíců, tak, že bude stanoven odklad plateb na max. 90 dní.
- Kontrakt se spediční společností na dodávky dopravy do Východní Afriky pro všechny dodávky a to jak technologií, tak sušeného mléka.
- Uzavření pojistky na celý projekt s jednou z renomovaných pojišťovacích společností v EU popř. se domluvit se společností EGAP.

Výše úvěru:

Balicí linka včetně dopravy a montáže	8.500.000,00 CZK
Zajištění pozemku a výstavba haly	6.000.000,00 CZK
Nutná technika pro provoz balení	2.300.000,00 CZK
Spotřební materiál	1.250.000,00 CZK
Dieselagregát	1.500.000,00 CZK
Počáteční režijní náklady	500.000,00 CZK
Celkem	20.050.000,00 CZK

Tyto finanční prostředky bude nutné minimálně zajistit z úvěru od banky popř. od investiční organizace.

2.2.3. Dodavatelský úvěr

Celkem bude nutné získat dodavatelský úvěr a to na dodávky sušeného mléka ve velkých baleních .

Dodávky sušeného mléka

Úvěrové financování dodavatelským úvěrem je nasměřováno na první dodávky sušeného mléka do Východní Afriky do provozu balicí linky. Je předpoklad, že i tento úvěr bude úročen max. částkou úroku ve výši 12% roční sazby a odklad na zaplacení jednotlivých dodávek bude 60 - 90 dní, což bude součástí uzavřeného Rámcového kontraktu s vybranou dodavatelskou společností s tím, že tato splatnost bude dodávat sušené mléko min. 1 rok s možností opce na další léta. Jako nejvýhodnější se ukazuje společnost MADETA České Budějovice.

Minimálně 2 měsíce před zahájením výroby a zprovozněním balicí linky je nutné zakoupit velké balení sušeného mléka pro balicí linku na týdenní zkušební provoz a náběh balení na lince. Tento termín je nutný z důvodu dopravy, která potrvá min. 5 – 6 týdnů od expedice z výrobního závodu v Evropě do přístavu ve Východní Africe. Takto je nutné vždy postupovat před každým měsícem výroby a stanovit si harmonogram dodávek. Dodavatelský úvěr je nejlépe dohodnout přímo s vybraným dodavatelem, protože řešit úvěr přes banku by bylo velmi komplikované. Navíc lze konstatovat pro podporu dodavatelského úvěru od dodavatele linky, že je možno uzavřít dlouhodobý kontrakt buď pětiletý s důrazem na závazek odběru min. 500 tun sušeného mléka měsíčně po náběhu výroby na 100%, nebo



tříletý kontrakt s možností obce a rozšíření kontraktu na další tři roky. Dále je počítáno, že tento dodavatelský úvěr bude úročen 12% úrokem roční sazby. Princip dodavatelského úvěru by byl realizován na základě dvou až tříměsíčního odkladu splatnosti faktur, tak, že postupem času bude úvěr vyrovnán a splatnost bude do 14 dní již bez úročení. Předpokladem je, že by mělo dojít k vyrovnání splatnosti během 9 měsíců od zahájení výroby. Tato podmínka je základním parametrem při výběru dodavatele sušeného mléka.

Pro první dodávky sušeného mléka ve všech typech a kvalitách se počítá s následujícími dodávkami:

pro 1 měsíc 141 tun
pro 2 měsíc 141 tun
pro 3 měsíc 200 tun
pro 4 měsíc 250 tun
pro 5 měsíc 300 tun
pro 6 měsíc 400 tun
pro 7 měsíc 500 tun
pro 8 – 12 měsíc 520 tun

Mezi prvotní investicí a zahájením výroby je časová prodleva v délce 5-6 měsíců od zahájení startu projektu do zahájení výroby, tzn., že je započítáván i 6 měsíc, protože nelze počítat, že hned bude všechno sušené balené mléko po vyrobení prodáno.

Z hlediska časového lze předpokládat, že:

Nultá fáze jednání bude tři měsíce před startem projektu pro přípravu celého projektu, tzn., že pokud budou jednání pozitivní, tak začnou ihned po této nulté etapě jednání o uzavření potřebných kontraktů hlavně o uzavření úvěrové smlouvy na 20.050.000,00 CZK. Ihned po uvolnění financí je možno celý projekt startovat, tzn. příprava haly, zakoupení balicí linky, její doprava na místo určení. Předpokládá se, že na úpravu haly a všech montáží by měla postačit lhůta ve výši 4 měsíců a 5 měsíc by již měla běžet zkušební série baleného mléka a zároveň by měla linka nabíhat postupně do plného provozu. Počítáno je i se skutečností, že zajištění balicí linky bude trvat min. 4 měsíce, protože ji bude muset výrobce vyrobit a dopravit do místa výroby.

2.3. Bezpečnostní zajištění

Bezpečnostní zajištění celého projektu rozdělíme do tří kategorií:

- zajištění proti přepadení a znehodnocení celé výroby
- zajištění proti odcizení finančních výnosů z tržby, jenž budou převáženy do příslušné banky z výrobního podniku (cca 10 km)
- zajištění proti změně politické situace v zemi, kde bude balicí linka provozu



Zajištění proti přepadení a znehodnocení celé výroby

Země, které byly vybrány pro tento projekt Republika Somaliland popř. Republika Tanzanie jsou post koloniálními zeměmi a v obou byla do 60-tých let britská koloniální správa. Obě země prošly celou řadou politických změn a dá se říci, že za posledních 15 let se obě země vypořádali s tzv. banditismem, tzn. na ani jednom území neoperují partizánské skupiny, které by měli zájem zemi škodit či měnit jejich politické zřízení. Nicméně nelze vyloučit útoky některých jednotlivců, kteří nebudou smířeni s přítomností lidí z Evropy na svém území a ve své zemi. Pro tento účel ochrany bude uzavřena s vládou dané země dohoda o vojenské ostraze celého objektu, kde bude umístěn celý podnik po dobu 24 hodin denně. Počítá se s ostrahou 9 vojáků a 1 velitele z místních vojenských sil a 2 pracovníků ostrahy z Evropy. Navíc bude mít podnik vlastní ostrahu, která bude s vojáky úzce spolupracovat. Měsíční náklady na ostrahu, která bude najata z řad místních vojáků:

Odměna pro jednoho vojáka	100,00 USD měsíčně
za 9 vojáků	900,00 USD měsíčně.
Odměna velitele vojáků bude ve výši	250,00 USD měsíčně.

Celkem budou měsíční náklady pro najatou ostrahu z řad místních vojáků ve výši 1.150,00 USD tj. cca 25.000,00 CZK. Náklady na najaté 2 pracovníky z Evropy, jenž budou najaty do ostrahy měsíčně ve výši 15.600,00 USD tj. cca 312.000,00 CZK měsíčně. Oba náklady budou zahrnuty do režijních nákladů projektu.

Tyto náklady budou realizovány za ostrahu i v případě pojištění celého areálu u renomované pojišťovny. Předpokládané měsíční náklady s pojištěním areálu mohou být kolem 2.500,00 USD měsíčně tzn., roční pojistka by neměla přesáhnout částku 30.000,00 USD tj. cca 600.000 CZK. S touto částkou je třeba rovněž počítat v nákladech za režii celého projektu.

Systém ostrahy bude uskutečněn tak, že bude prováděn v hlídkách po třech směnách v délce 8 hodin na jednu směnu, tak, že každý z hlídačů z Evropy bude mít tzv. 12 hodinovou pohotovost na kontrolu ostrahy a bude vždy za řádnou ostrahu odpovědný. Postupem času bude vybudován kamerový systém s napojením na centrální pult ostrahy. Předpoklad vybudování kamerového systému je během prvních 6 měsíců po zahájení výroby.

Hlavním úkolem ostrahy bude zabránit krádežím na výrobcích a technice v samotném závodě výroby sušeného mléka a ostraha proti možným útokům jednotlivců na areál podniku. Vnitřní ostrahu z vyškolených pracovníků ostrahy bude řídit ředitel podniku a ta bude mít za povinnost všeobecnou ostrahu uvnitř areálu a kontrolu na bráně a při příchodu zaměstnanců.

Zajištění proti odcizení finančních výnosů a tržby, které budou převáženy do banky

Systém odvádění tržeb do banky bude každodenní a bude se pouze měnit čas odjezdu ze závodu. Do banky poveze tržbu pracovník odpovědný za převoz do banky s dvoučlennou ostrahou vyčleněnou z přítomných vojáků a jednoho pracovníka ostrahy v Evropy. Buď budeme odvázet finance vlastními silami, nebo bude do závodu přijíždět pancéřové auto příslušné banky a bude přebírat tržbu přímo z trezoru v závodě. Vzhledem k tomu, že v průměru bude denní tržba ve výši kolem 300.000,00 USD, bude u předávky asistovat uvedená ostraha. Předpokládáme, že převoz tržby a její uložení v bance na účtu bude předmětem dohody uzavřené mezi vládou příslušné země, příslušnou bankou a naší společností.



Zajištění proti změně politické situace v zemi, kde bude linka postavena

Politické klima je ve Východní Africe mimo Somálska (nikoliv Republika Somaliland) a možná i Jižní Súdán již více než 15 let mimořádně stabilizované. Hlavně v bývalých britských koloniích je parlamentní politika na velmi vysoké úrovni a je srovnatelná a s politikou vyspělých států a zemí. Většina vlád se snaží vytvořit co nejlepší podmínky pro příliv zahraničních investic. Velice důležitou podmínkou je ochrana zahraničních investic, které tyto země vytvářejí ve svých právních normách a důsledně je dodržují. To je případ jak Republiky Somaliland, tak i Republiky Tanzanie. I přes tyto zajištění bude snaha nechat celý projekt pojistit proti znehodnocení změnou politické situace. V současné době se podílí na tomto pojištění i OSN přes Světovou banku bezplatně v rámci pomoci rozvojovým zemím.



3. Ekonomika projektu

Ekonomika projektu nám ukáže, jak je celý projekt v reálné podobě rentabilní a naznačí míru zisku a celé pokračování projektu linky na balení sušeného mléka s odkazem na pokračování globálního projektu výstavby mlékárny a podpory zemědělství ve Východní Africe. Budeme vycházet z předpokladu, že je možné projekt realizovat buď v Republice Somaliland, nebo v Republice Tanzanie.

Ekonomiku projektu rozdělíme do jednotlivých dílčích kapitol:

- 3.1. Počáteční investice
- 3.2. Cenové rozboru sušeného mléka
- 3.3. Personální ekonomika
- 3.4. Režie projektu – režijní náklady výroby
- 3.5. Daně a struktura odvodů
- 3.6. Návratnost počátečních investic
- 3.7. Míra zisku a jeho použití
- 3.8. Vlastní ekonomika projektu včetně popisu distribučního systému
- 3.9. Ekonomická rizika projektu
- 3.10. Předpoklady pokračování ekonomiky projektu v daném regionu

3.1. Počáteční investice

Počáteční investice jsou investicí, kterou je nutné do projektu vložit ještě před zahájením vlastní výroby, ale je nutné, aby mohl být projekt spuštěn. Počáteční investici rozdělíme na:

- 3.1.1. Před projektovou investicí
- 3.1.2. Investici do nákupu movitých a nemovitých věcí
- 3.1.3. Investici do prvních režijních nákladů a mezd

3.1.1. Předprojektová investice

Předprojektová investice je investicí, která slouží k pokrytí nákladů na vyřízení všech dokumentů potřebných k realizaci projektu. Je nutné zajistit prvotní smlouvy na zajištění místa, kde bude umístěna linka na balení sušeného mléka. Jedná se hlavně o zajištění pozemku a úpravu místa na halu, která bude zastřešena a v ní bude umístěna linka na balení sušeného mléka.

Předprojektová investice je vypočítána v kapitole „Vlastní financování“ do výše 950.000,00 CZK za služební cesty a v dalších kapitolách za zajištění a úpravu výrobní haly je počítáno s částkou 6.000.000,00 CZK. Fáze přípravy před projektové investice je na časové ose v oblasti „O“.

Zajištěním předprojektových investic je de-facto nastartována nultá část celého projektu. Doba trvání před projektové přípravy je stanovena na 4 měsíce, kdy se čerpají pouze finance z vlastních rezerv a je i připravován úvěr ve výši 20.050.000,00 CZK, který by měl být během této doby kompletně projednán.

Současně je projednáván i dodavatelský úvěr na dodávky sušeného mléka.

Tabulka rozdělení předprojektových investic:



	1. měsíc	2 měsíc	3 měsíc	4 měsíc
Zajištění investice	350.000,00	300.000,00	250.000,00	0,00
Výše uvolněné investice	350.000,00	150.000,00	300.000,00	150.000,00
- z toho na sl. cestu	250.000,00	0,00	250.000,00	0,00
- z toho na rež. náklady	100.000,00	150.000,00	50.000,00	150.000,00

Údaje jsou v CZK

3.1.2. Investice do nákupu movitých a nemovitých věcí nutných pro zahájení projektu

Pokud dáme přednost pro jednání o místě realizace celého projektu Republice Somaliland a budeme dále uvažovat o tom, že linka bude umístěna v přístavu Berbera, tak můžeme dále uvažovat o možnosti rekonstrukce jednoho areálu v blízkosti cementárny v Berberě, kde byla dříve výroba cementových desek. Tento areál má celou řadu výhod jako je blízkost přístavu Berbera (cca 10 km), areál je již vybudován a je třeba jej jen upravit pro potřeby instalace a provozu balicí linky. Areál a jeho finanční nároky jsou popsány v kapitole „Vybudování haly s příslušenstvím včetně pozemku“. Cenově je tato investice vyčíslena v hrubé kalkulaci na 6.000.000,00 CZK.

3.1.3. Balicí linka včetně dopravy a montáže

Balicí linka bude mít následující parametry:

Výrobní kapacita: 1.000 tun sypkého materiálu
Rozsah výroby: variabilní balení od 100g do 2 kg
Potisk baleného výrobku přímo při balení dle předlohy upravené na počítači.

Vstupní data pro zakoupení balicí linky sušeného mléka:

Cena balicí linky by neměla překročit částku 8.000.000,00 CZK. Za tuto hodnotu lze a je zcela reálné zakoupit kompletní balicí linku na trhu v EU či ČR. Tato cena by měla vycházet ze základního kritéria pro výběrové řízení. Lze pořídit i repasovanou balicí linku, která již byla v provozu, ale pouze za předpokladu závazného dokumentu o provedené repasi a poskytnutí záruky ve výši 24 měsíců v místě provozu a za předpokladu dodávky náhradních dílů jak pro záruku, tak i pro mimo záruční opravy. Dalším kritériem bude doprava a montáž formou šéfmontáže na místě určení, což bude z největší pravděpodobností přístav Berbera v Republice Somaliland. Jak doprava, tak i montáž může být součástí dodávky celé linky, ale můžeme dopravu a montáž zajistit i samostatně. Pro lepší ekonomickou představu je třeba vytvořit možné cenové kalkulace pro námořní dopravu, tak i pro celkovou montáž za účasti šéfmontérů u EU či ČR.

Pro celkovou rozvahu budeme kalkulovat s cenou balicí linky ve výši 8.000.000,00 CZK.

Doprava balicí linky na místo určení:

Budeme vycházet ze základní představy, že lze linku v kompletní podobě přepravit v jednom 40“ kontejneru včetně rychle opotřebitelných náhradních dílů a obalového materiálu pro prvních 100.000 ks balení sušeného mléka. Dále budeme vycházet ze skutečnosti, že přepravovaná linka nepřesáhne 20 tun váhy.



Dále budeme vycházet z představy, že cílovým přístavem bude přístav Berbera. Průměrná cena dopravy jednoho kontejneru z ČR popř. místa v EU do přístavu Berbera nepřesáhne cenu ve výši 6.000,00 USD včetně pojištění, proclení a všech manipulačních poplatků v přístavu a bude v paritě CIF.

Je třeba v časové ose počítat, že doba dodávky z destinace v ČR či EU do cílového přístavu Berbera bude minimálně 5 – 6 týdnů tzn. 1,5 měsíce.

Cenově vychází doprava jednoho kontejnerů pro přepravu balící linky:

Cena 1 x 40“ kontejneru je cca 6.000,00 USD tj. 150.000,00 CZK

Montáž balící linky

Pro zajištění kompletní montáže budeme předpokládat s potřebou:

2 x šéfmontéři u ČR či EU
6 x místní dělníci jako pomocné síly

Při výběru místních dělníků budeme vycházet z doporučení místních autorit a z možné praxe pracovníků při podobné činnosti.

Doba montáže je stanovena na dva měsíce max. 1 měsíc při neobvyklých potížích s montáží. Tzn. 4 týdny včetně zkušebního provozu. Předpokládáme, že během zkušebního provozu se celá linka vyladí.

Rozpis nákladů na montáž:

Šéfmontéři

	JEDNOTKOVÁ CENA	POČET	CELKEM V USD
Letenky	2.000,00 USD	2 montéři	4.000,00 USD
Diety	50,00 USD/den	140 montážních dní	7.000,00 USD
Ubytování	50,00 USD/den	140 nocí	7.000,00 USD
Celkem			18.000,00 USD

Místní dělníci

	NA OSOBU	POČET OSOB	POČET DNÍ	CELKEM
Mzdy	10,00 USD	6	70	4,200,00 USD
Odvody	1,00 USD	6	70	420,00 USD
Daně	1,00 USD	6	70	420,00 USD
Celkem				5.040,00 USD

V případě nutnosti přijmout brigádníky je stejná mzda jako u dělníka, jen je třeba písemného souhlasu místních úřadů, že lze přijmout brigádníky dle dohodnutých podmínek, tzn. jak se budou odvádět nutné odvody.



V případě práce místních dělníků bude s nimi uzavřena řádná pracovní smlouva dle zákonných norem místní země a o přijetí do práce budou vyrozuměny místní úřady, kterým bude odváděno pojistné a příslušné daně.

Z pomocných dělníků, kteří se zúčastní montáže linky, budou šéfmontéry vyškoleni 2 vybraní dělníci, kteří budou následně trvalými zaměstnanci, a kteří budou mít na starosti údržbu celé balicí linky během jejich provozu.

Pro vlastní montáž bude nutné najmout na dobu min. 4 týdnů jeřáb a vysokozdvizný vozík. Předpoklad ceny za nájem obou strojů nepřesáhne částku 1.000,00 USD.

Montážní práce šéfmontérů:

V případě, že bude nutné hradit montáž mimo dodávku balicí linky, tzn. kontrakt na dodávku bude uzavřen mimo montáž, popř. budeme muset zajistit montáž vlastními silami, tak budeme potřebovat vytvořit kalkulaci kolik nás bude montáž stát financí. Budeme předpokládat, že měsíční mzda nepřekročí 3.000,00 USD a montáž nebude trvat déle než 1 měsíce. Při počtu dvou šéfmontérů po dobu dvou měsíců bude mzda šéfmontérů činit 12.000,00 USD.

Kompletní náklady na montáž balicí linky jsou:

Šéfmontéři	30.000,00 USD
- z toho pobyt	18.000,00 USD
- z toho mzdy	12.000,00 USD
Dělníci	5.040,00 USD
Nájem techniky	1.000,00 USD
Reserva na náhlé náklady		10.000,00 USD

Celkem		46.040,00 USD
Celkem		920.800,00 CZK

Celková cena za nákup, dopravu a montáž balicí linky bude:

Cena linky	8.000.000,00 CZK
Doprava	480.000,00 CZK
Montáž	828.720,00 CZK
Celkem	9.308.720,00 CZK

Jako dobrý předpoklad se ukazuje nabídka společnosti VIKING Masek, která nabízí balicí linku složenou ze třech balicích strojů v celkové nabízené ceně 240.000,00 Euro včetně montáže. Doprava linky by byla jednodušší o skutečnost, že se celá linka vejde do jednoho 40“ kontejneru a doprava by přišla na 5.000,00 Euro. Celkové náklady za tuto linku by byly ve výši 290.000,00 Euro. Podle kurzu 1 Euro = 27,50 Kč by byly náklady za linku ve výši **necelých 8.000.000,00 Kč. Oproti předpokladu šetříme 500.000,00 Kč, které necháme jako rezervu.**

Balící stroj M250



Technická specifikace:

Výkon	do 100 sáčků/min.
Šířka sáčku	60–250 mm
Délka sáčku	max. 400 mm (jeden potah)
Váha stroje	750 kg
Příkon	6 kVA
Tlak vzduchu	6 bar
Spotřeba vzduchu	0,2 NI/takt



Analýza použití balicího stroje M250

Celá linka by se skládala ze tří strojů M250 seřazených ve výrobní hale za sebou, součástí linky bude i dopravník na nasypání materiálu do stroje a pásový dopravník na dopravu zabalených balení z linky.

Kapacita jednoho stroje je 100ks balení za minutu, ale bude počítat, že jednotlivá balení budou mít rozdílné hodnoty:

	1 stroj	2 stroje	3 stroje
Balení sušeného mléka	Množství za minutu v ks	Množství za minutu v ks	Množství za minutu v ks
250 g	50	50	50
500 g	40	40	40
1000 g	30	30	30

Standardně počítáme s dvousměnným provozem celé linky tzn. všech tří strojů. Potom je kapacita celé linky dle vytíženosti strojů následující:

Produkcce 1 linky									
		Počet balení						Dvě směny	
Gramáž v gr.	za 1 minutu	v tunách	za 1 hodinu	v tunách	za 8 hod. směnu	v tunách	počet balení	v tunách	
250	50	0,0125	3000	0,75	24000	6	48000	12	
500	40	0,02	2400	1,2	19200	9,6	38400	19,2	
1000	30	0,03	1800	1,8	14400	14,4	28800	28,8	
Produkcce 2 linek									
		Počet balení						Dvě směny	
Gramáž v gr.	za 1 minutu	v tunách	za 1 hodinu	v tunách	za 8 hod. směnu	v tunách	počet balení	v tunách	
250	100	0,025	6000	1,5	48000	12	96000	24	
500	80	0,04	4800	2,4	38400	19,2	76800	38,4	
1000	60	0,06	3600	3,6	28800	28,8	57600	57,6	
Produkcce 3 linek									
		Počet balení						Dvě směny	
Gramáž v gr.	za 1 minutu	v tunách	za 1 hodinu	v tunách	za 8 hod. směnu	v tunách	počet balení	v tunách	
250	150	0,0375	9000	2,25	72000	18	144000	36	
500	120	0,06	7200	3,6	57600	28,8	115200	57,6	
1000	90	0,09	5400	5,4	43200	43,2	86400	86,4	

Lze tedy předpokládat, že při dvousměnném provozu, lze denně zpracovat 36 tun balení 250 g, 57,6 tun sušeného mléka balení 500 g a 86,4 tun balení po 1 kg.

Gramáž	Denní produkce	Týdenní produkce	Měsíční produkce
250 g	36 tun	216 tun	1080 tun
500 g	57,6 tun	345,6 tun	1728 tun
1000 g	86,4 tun	518,4 tun	2592 tun

Po stránce kapacity linky, tak linky plně vyhovuje požadavkům.



3.1.4. Investice do prvních režijních nákladů

První režijní náklady budeme počítat jako náklady nutné k zprovoznění linky. Další trvalé režijní náklady během provozu linky budou popsány v kapitole „Režie projektu – režijní náklady výroby“.

Jedná se prakticky o první režijní investice, které jsou nutné, aby byl zahájen provoz po dobu prvního měsíce a během prvního týdne zkušebního provozu. Od těchto kalkulací se bude odvozovat stálá režie provozu celé linky.

Tyto režijní investiční náklady rozdělíme na:

- 3.1.4.1.náklady na energii (vytvoření systému zdroje el. energie)
- 3.1.4.2.náklady na první mzdové nároky (sestavení mzdového systému)
- 3.1.4.3.náklady na dopravu sušeného mléka z přístavu na linku

3.1.4.1. Náklady na energii

V místě provozu balící linky je možné si zajistit přístup k el. energii dvěma způsoby:

- a) dodávkami el. energie od jedné z dodavatelských energetických společností v Somalilandu v místě, kde bude probíhat výroba.
- b) Budeme investovat finanční prostředky do nákupu vlastních dieselagregátů a potřebnou el. energii si budeme vyrábět a přebytek budeme prodávat buď okolním usedlostem, nebo jej nabídneme k odkupu některé z energetických organizací v Berbeře.

Zkusíme uskutečnit analýzu obou způsobů zajištění el. energie a rozhodnout, který by mohl být výhodnější i s odkazem na skutečnost, že může dojít k rozšíření provozů na kompletní mlékárnu.

Ad a) v Republice Somaliland působí několik soukromých agentur, které se zabývají dodávkami el. energie. Cena dodávané el. energie se pohybuje od 0,10 USD do 0,25 USD za 1 kWh a je třeba zvážit i náklady na přenosovou soustavu, protože v místě umístění balící linky není trafostanice a bude nutné zbudovat přenosovou soustavu mezi trafostanicí v Berbeře a místem kde bude umístěna balící linka což je cca 10 km.

Náklady na přenosovou soustavu se mohou pohybovat kolem 40.000,00 – 60.000,00 USD podle vzdálenosti od nejbližší trafostanice s tím, že u výrobního podniku, kde bude umístěna balící linka je nutné vybudovat další trafostanici.

Je reálné se dohodnout i na vybudování přenosové soustavy ze strany odběratele tj. v našem případě agentura v Republice Somaliland, kde by bylo možné i domluvit podmínky, že vybudujeme přenosovou soustavu a za určitou cenu a tuto cenu si odečteme z odebrané el. energie. Tento princip by musel být velmi precizně specifikován ve smlouvě, kterou bychom s agenturou uzavřeli.

Budeme předpokládat, že cena el. energie se bude pohybovat ve třech cenových skupinách a to: cena za 1 kWh – 0,10 USD, 0,15 USD a 0,20 USD je otázkou, kterou cenu se nám podaří domluvit s místní agenturou. Budeme však počítat se všemi variantami.



Předpokládané množství odběru zaleží na příkonu balící linky a dalších zdrojů el. energie, které budeme potřebovat provozovat. Ve výpočtové tabulce budeme tedy počítat se čtyřmi možnými variantami odběru 25 kW, 50 kW, 75 kW a 100 kW.

	CENA 0,10 USD/KWH	CENA 0,15 USD/KWH	CENA 0,20 USD/KWH
Spotřeba el. energie			
25 kW za 1 hodinu	2,50 USD	3,75 USD	5,00 USD
50 kW za 1 hodinu	5,00 USD	7,50 USD	10,00 USD
75 kW za 1 hodinu	7,50 USD	11,25 USD	15,00 USD
100 kW za 1 hodinu	10,00 USD	15,00 USD	20,00 USD
25 kW za 1 den	40,00 USD	60,00 USD	80,00 USD
50 kW za 1 den	80,00 USD	120,00 USD	160,00 USD
75 kW za 1 den	120,00 USD	180,00 USD	240,00 USD
100 kW za 1 den	160,00 USD	240,00 USD	320,00 USD
25 kW za 1 měsíc	1040,00 USD	1560,00 USD	2080,00 USD
50 kW za 1 měsíc	2080,00 USD	3120,00 USD	4160,00 USD
75 kW za 1 měsíc	3120,00 USD	4680,00 USD	6240,00 USD
100 kW za 1 měsíc	4160,00 USD	6420,00 USD	8320,00 USD

Pracovní den se bude skládat ze dvou směn po 8 hodinách tzn. 16 hodin provozu denně. Měsíčně bude celkem v průměru 26 pracovních dní.

Pro porovnání vezmeme v úvahu maximální možnou variantu, kde bude spotřeba el. energie ve výši 8320,00 USD a investice do přenosové soustavy kolem 60000,00 USD.

Potom počáteční náklady prvního měsíce jsou ve výši 68320,00 USD a po dalších 11 měsících jsou náklady ve výši 8.320,00 USD měsíčně x 11 tj. za zbytek roku 91.520,00 USD, které musíme přičíst k nákladům prvního měsíce.

Celkový náklad je za první rok ve výši 159.840,00 USD což je celkem 3.196.800,00 CZK ročně za první rok provozu a za každý další rok budou náklady ve výši 99.840,00 USD, pokud bude zachována cenová relace nákupu el. energie. Pokud budeme srovnávat náklady prvního měsíce, tak budou 68.320,00 USD tj. 1.370.000,00 CZK.

Ad b) Pokud chceme realizovat vlastní výrobu el. energie dieselagregáty, tak se nevyhneme nemalé investici.

Při ekonomické kalkulaci se musíme zabývat dvěma základními parametry:

- Cena za agregát, doprava agregátu a montáž
- spotřeba paliva do agregátů a cena nafty na místním trhu

Spotřeba nafty v jednotlivých agregátech se bude odvíjet od výkonnosti jednotlivých agregátů. Vezmeme v úvahu jako demonstrační pro stanovení kalkulace dieselagregáty od společnosti KIPOR, jejichž data jsou k dispozici a není vyloučeno, že budou vybrána pro tento projekt.

Tabulka agregátů dle typu a výkonnosti s úměrou na spotřebu paliva:

Typ agregátu	Cena agregátu bez DPH v CZK	Výkon	Průměrná spotřeba paliva
KDC 114 ST3	420.000,00	91 kW	20 litrů/hodinu
KDC 200 ST3	770.000,00	160 kW	30 litrů/hodinu
KDC 250 ST3	800.000,00	200 kW	40 litrů/hodinu
KDC 450 ST3	1.000.000,00	360 kW	50 litrů/hodinu

Cenové relace nafty jsou na africkém kontinentu v jiných cenách než je běžné v Evropě, ale jsou citlivější na pohyb ropy na burzách. Ve Východní Africe je ve velké většině dodavatelem motorové nafty společnost TOTAL. Společnost TOTAL prodává motorovou naftu na běžně přístupných pumpách v ceně od 0,75 USD do 1,10 USD za litr. Lze předpokládat, že můžeme jako velkoobchodatelé dosáhnout ceny 0,50 – 0,75 USD za litr. Pro kalkulaci použijeme cenu 0,75 USD za 1 litr motorové nafty.

Tabulka nákladů a roční bilance provozu dieselařegátů

Typ	Počet	Výkon	Spotřeba	Celková spotřeba v litrech			Spotřeba v nákladech v USD(0,75 USD/l)		
				Den	Měsíc	Rok	Den	Měsíc	Rok
KDC 114 ST3	4	364 kW	20 l/hod.	640	19200	230400	480,00	14400,00	172800,00
KDC 200 ST3	4	640 kW	30 l/hod.	480	14400	172800	360,00	10800,00	129600,00
KDC 250 ST3	3	600 kW	40 l/hod.	640	19200	230400	480,00	14400,00	172800,00
KDC 450 ST3	2	720 kW	50 l/hod.	800	24000	288000	600,00	18000,00	216000,00

Pro naše použití je nejpříznivější použít dieselařegát KIPOR KDC 200ST3



Technické parametry

- Jmenovitý kmitočet (Hz) 50
- Jmenovité napětí (V) 400/230
- Jmenovitý proud (A) 230,5
- **Jmenovitý výstupní výkon (kVA / kW) 200/160**
- Maximální výstupní výkon (kVA / kW) 220/176
- Jmenovité otáčky (ot / min) 1500
- Generátor KS274H
- Faktoru výkonu (cos) 0,8
- Automatický převod Switch 620 Controller + ATS
- Budicí tranzistorový Vlastní-buzení konstantní napětí (AVR SX440)

- Hladina hluku na 7 m (dB) 75
- Motor Cummins 6CTA8.9-G2
- Typ motoru turbo diesel & aftercooled, 4-válce, vodou chlazený –
- Výkon motoru [kW (Hp) / ot / min] 183 (245) / 1500
- Výtlak (l) 8,9
- Vrtání x zdvih (mm) 114×135
- Kompresní poměr 16:1
- Palivo kapacita (l) 497,5
- olej kapacita (l) 27,6
- Akumulátoru (V / A) 24/125
- Hmotnost (kg) 2800
- Celkový rozměr / L x W x H (mm) 2850×1066×1800



Předpokládané náklady do výroby el. Energie:

Nakup dieselagregátu	770.000,00 CZK
Doprava dieselagregátu	100.000,00 CZK
Nákup cisterny na naftu	130.000,00 CZK
Montáž dieselagregátu	40.000,00 CZK
Rozvodná skříň	100.000,00 CZK
Nákup nafty pro první měsíc	360.000,00 CZK

Celkem náklady do energetiky 1.500.000,00 CZK

3.1.4.2. Náklady na první mzdové nároky

První mzdové náklady vzniknou 1 měsíc před uvedením do provozu a to z těchto důvodů:

- bude nutné přijmout dělníky 1 měsíc před zahájením provozu, aby mohli být zaškoleni šéfmontéry do provozu linky
- aby absolvovali týdenní zkušební provoz

Kompletní personální otázka je řešena v kapitole „Personální ekonomika a mzdy“, ale je nutné přijmout potřebný počet dělníků na rozjezd linky.

Pro rozjezd linky je potřeba přijmout tyto pracovníky v čase 1 měsíc před zahájením provozu:

Funkce	Počet dělníků
Vedoucí provozu	1 osoba
Zástupce vedoucího provozu	1 osoba
Dělníky na provoz	3 osoby
Spedice a sklad	3 osoby
Pomocné práce	2 osoby

Celkem je pro první náběh potřeba zaměstnat 10 osob z místních pracovních sil. Platové zařazení všech zaměstnanců najatých z místních zdrojů bude postupné ve třech náběhových etapách:

1. etapa - nástupní plat na dobu 6 týdnů
2. etapa - platová třída po dobu dalších 4 týdnů
3. etapa - po proběhnutí 10 týdnů bude zaměstnanci přiznán trvalý plat

V pracovní smlouvě budou tyto etapy uvedeny a bude to součástí karierního řádu každého zaměstnance.

V afrických podmínkách je nutné preferovat týdenní vyplácení mezd, ale daňové a sociální odvody státu se budou odvádět jednou měsíčně.



Tabulka týdenních platových tříd:

Platové zařazení	Nástupní plat	Přidělená platová třída	Trvalý plat
4. třída	200,00 USD	225,00 USD	250,00 USD
3. třída	150,00 USD	175,00 USD	200,00 USD
2. třída	70,00 USD	85,00 USD	100,00 USD
1. třída	50,00 USD	65,00 USD	85,00 USD

Další růst mezd a zainteresovanost zaměstnanců do výsledku výroby bude uvedena v samostatné kapitole „Personální ekonomika a mzdy“.

Dělníci budou použiti pro montáž balící linky a bude jim po celou dobu montáže přiznán jen nástupní plat až do konce zkušebního provozu balící linky po ukončení montáži. Bude jim započtena 1. etapa a poběží jim lhůta během výroby 4 týdnů, aby měli nárok na trvalý plat. Po tuto dobu možné i jednotlivé zaměstnance hodnotit.

Předpoklad odvodů je v Republice Somaliland předpokládaný na celkovém odvodu ve výši 25%, kde bude zdravotní pojištění, daň ze mzdy a sociální pojištění.

Tabulka odvodů v týdenní relaci

Platové zařazení	Z nástupního platu	Z přidělení pl. třídy	Z trvalého platu
4. třída	50,00 USD	56,25 USD	62,50 USD
3. třída	37,50 USD	43,75 USD	50,00 USD
2. třída	17,50 USD	21,25 USD	25,00 USD
1. třída	12,50 USD	16,25 USD	21,25 USD

Jako počáteční mzdové výdaje budeme počítat 2 týdny před zahájením montáže, aby se účastníci přípravy haly na montáž, dále 7 týdnů montáže a 1 týden zkušebního provozu. Mzdové náklady budou zahrnovat dobu nástupního platu tzn. celkem jen vyšší mzdy v etapě nástupního platu.

Tabulka mzdových nákladů při rozjezdu do konce zkušební lhůty provozu linky:

Platové zařazení	Počet zaměstnanců	Mzda	Odvod	Celkem
4. třída	1	2000,00 USD	500,00 USD	2500,00 USD
3. třída	1	1500,00 USD	375,00 USD	1875,00 USD
2. třída	4	2800,00 USD	700,00 USD	3500,00 USD
1. třída	4	2000,00 USD	650,00 USD	2650,00 USD
Celkem	10	8300,00 USD	2225,00 USD	10525,00 USD

Je počítáno celkem s 10 týdny práce a to tak, že do příjezdu montérů z EU a do spedice balící linky pracují všichni zaměstnanci na přípravě haly na montáž. Po příjezdu montérů a dodání balící linky se podílejí na montáži linky na základě pokynů šéfmontérů. Po uvedení linky do zkušebního provozu se zaměstnanci zařadí na svá navrhovaná místa a povedou zkušební provoz linky. Po ukončení zkušebního provozu linky bude stanoven přesný počet zaměstnanců pro dvousměnný provoz.



Celkem budou počáteční mzdové náklady ve výši 10.525,00 USD a je třeba počítat i s možností, že bude nutné přijmout buď více osob, nebo najmout brigádníky na výpomoc a bude nutné vytvořit rezervu mzdových nákladů ve výši 1.475,00 USD. Potom je třeba počítat s počátečními mzdovými náklady ve výši **12.000,00 USD tj. při kurzu 20.00 CZK za 1,00 USD celkem 240.000,00 CZK.**

3.1.4.3. Náklady na dopravu sušeného mléka

V Republice Somaliland by se sušené mléko ve velkých baleních dodávalo do přístavu Berbera, jenž je vzdálen od místa, kde bude instalována balicí linka cca 10 km, což nás nutí ke kalkulacím, jaké budou náklady za dopravu z přístavu do místa dalšího zpracování na balicí lince. Zároveň musíme vzít v úvahu i náklady s přeložením a skladováním v přístavu Berbera.

Náklady v přístavu Berbera

Doprava z Evropy bude v paritě CIF tzn., že přepravce musí zboží vyložit na molo přístavu. Jakmile se zboží dotkne mola přístavu, tak začínají běžet náklady s manipulací zboží v samotném přístavu a tyto náklady musíme hradit jako příjemci zboží přístavu Berbera.

Pro prvotní náklady budeme počítat s tím, že musíme dopravit 141 tun sušeného mléka jako startovní množství pro náběh linky a zároveň pro zkušební provoz linky. Na vyložení 141 tun budeme potřebovat pouze jen den, protože se bude jednat celkem o 6 kontejnerů po 25 tunách. Po vyložení, ale budeme potřebovat minimálně 10 dní na přepravení celého množství z přístavu do místa provozu balicí linky. Náklady s manipulací v přístavu a uskladnění plných kontejnerů mohou být až 150,00 USD za každý den a každý kontejner. Budeme vycházet z představy, že se nám podaří vyložit a přepravit každý den jeden kontejner sušeného mléka.

Tabulka nákladů v přístavu

Den skladování	Počet kontejnerů	Denní cena skladu	Celkem za den
1 den	6	150,00 USD	900,00 USD
2 den	5	150,00 USD	750,00 USD
3 den	4	150,00 USD	600,00 USD
4 den	3	150,00 USD	450,00 USD
5 den	2	150,00 USD	300,00 USD
6 den	1	150,00 USD	150,00 USD
celkem			3150,00 USD

Náklady s manipulací a uskladněním v přístavu budou pro první dodávku 141 tun ve výši 3150,00 USD. Je možné dohodnout s managerem přístavu jednotnou měsíční sazbu za veškerou přístavní činnost spojenou s dodávkami našeho zboží, které bude do přístavu dopraveno, ve formě paušálu v případě dovozu zboží do 500 tun ve výši 10.000,00 USD a v případě dovozu zboží do 1000 tun ve výši 15.000,00 USD. Pokud dojde k dodání zboží nad 1000 tun, tak bude částka ve výši 20.000,00 USD.



Náklady za dopravu z přístavu do podniku

Pro počáteční dopravu bude nutné si sjednat nájem aut o kapacitě min. 10 tun i s řidičem. Lze počítat, že budeme v první fázi schopni složit v podniku max. 30 tun sušeného mléka denně. To jsou tři naložená naložení a vyložení nákladních aut. Pro prvopočátek bude nutné si najmout na 10 dní jedno auto a řidiče za cenu 100,00 USD denně + pohonné hmoty. Celkový náklad bude max. 1.500 – 1750,00 USD za 10 dní.

Budeme počítat i s rezervou a náklady na dopravu z přístavu vyčíslíme ve výši 2.000,00 USD.

Pro prvotní náklady budeme počítat s náklady v přístavu a dopravu do závodu, kde bude balicí linka ve výši cca. 10.000,00 USD.

Celková investice do prvotních režijních nákladů a mezd by byla:

Investice	V USD	V CZK
Náklady do energetické soustavy	60000,00	1500000,00
Náklady na mzdy	12000,00	240000,00
Náklady za přístav a dopravu	12000,00	250000,00
Celkem	84000,00	1990000,00

Souhň celkové počáteční investice

Investice	V CZK
Před projektové investice	950000,00
Investice do zajištění nemovitostí	6000000,00
Investice do balicí linky	8500000,00
Investice do energetiky režie a mezd	1990000,00
Investice do manipulační techniky	2300000,00
Náklad\ do obalového materiálu	1250000,00
Celkem	20990000,00

Celková počáteční investice je ve výši **20.990.000,00 CZK**

- z vlastních zdrojů 950.000,00 CZKa tak navýšení o 79.280,00 CZ
- z úvěrových zdrojů ... 20.040.000,00 CZK

Spočítané úvěrové prostředky jsou na částce 20.040.000,00 CZK. Částka 20.040.000,00 je nutná pro zahájení celého projektu a jednoznačně limitující. Součástí počátečních nákladů jsou též náklady do zakoupení první dodávky sušeného mléka, ale zde bude nutné domluvit s dodavatelem dodavatelský úvěr založený na principu odkladu plateb o tři měsíce.



3.2. Cenové rozbory sušeného mléka

Sušené mléko není burzovně sledovanou komoditou. Cenu sušeného mléka výrazně narušila aféra s melaninem v Číně v letech 2007 a 2008. v Té době jeden z největších producentů sušeného mléka na světě Čína se otřásla závažnou aférou, kdy do sušeného mléka přidávala velká většina mlékáren v Číně melanin, která způsobuje lepší rozpouštění mléka ve vodě, ale i větší bělost mléka a zároveň i jeho větší objemové množství. Melanin je však toxická látka, která může způsobit konzumujícím lidem velmi vážné zdravotní problémy a pro děti v kojeneckém věku je přímo jedovatá a může způsobit smrt. V Číně na následky takto kontaminovaného sušeného mléka zemřelo několik kojenců a větší množství lidí mělo vážné zdravotní problémy. Čína jako významný exportér se dostala na černou listinu a začala mít vážné problémy s vnitřním zásobováním sušeného mléka a zároveň nebyla schopna vývozu. Prakticky během několika měsíců se stal z významného vývozce významný dovozce a ceny sušeného mléka velmi výrazně vzlétly nahoru. Ještě v roce 2009 byla cena sušeného mléka v kvalitě nízkotučné za 1.500,00 EURO/ tunu, ale koncem roku 2012 se cena pohybovala v rozpětí mezi 2.200,00 – 2.600,00 EURO/tunu. Je pravda, že na Ukrajině a v Ruské federaci lze koupit toto sušené mléko v kvalitě norem EU již za 1850,00 EURO. Potíže jsou však s dodávkovou morálkou a udržení stálé kvality sušeného mléka, která během dlouhodobých dodávek velmi výrazně kolísá.

Pro stanovení cenových limitů je nutné přistoupit na fixní ceny, na jejichž základě se bude dále zpracovávat tento projekt. Je možné, že dojde k výrazné cenové odchylce v nákupní ceně, ale poté bude i odchýlena prodejní cena baleného sušeného mléka v Africe, protože cenové výkyvy jsou většinou celosvětové.

Tabulka předpokládaných nákupních cen sušeného mléka v balení po 50 kg popř. 25 kg, kde budeme garantovat odběr min. 5000 tun od druhu ročně.

Tabulka komoditních cen

Komodita	V EURO	V USD
Mléčná sušená syrovátka	820,00	935,00
Nízkotučné sušené mléko	2400,00	2736,00
Tučné sušené mléko	3100,00	3534,00

Cena za 1 tunu

Přibližné komoditní členění je:

Mléčná syrovátka(potravinová)	20%	2.400 tun ročně
Nízkotučné sušené mléko	60%	7.200 tun ročně
Tučné sušené mléko	20%	2.400 tun ročně

Pravděpodobná potřeba sušeného mléka v měsíční relaci:

Komodita		Množství	Měsíční cena
Mléčná syrovátka	20%	100 tun	93500,00 USD
Nízkotučné sušené mléko	40%	200 tun	547200,00 USD
Tučné sušené mléko	40%	200 tun	705800,00 USD
Celkem	100%	500 tun	1347500,00 USD



Po přepočtu v kurzu 25,00 CZK za 1,00 USD je cena za nákup ve výši 33.687.500,00 CZK měsíčně, ale jde o cenu jen přibližnou, protože nevíme, v jakém množství bude sušené mléko požadováno, představa 20%-40%-40% je pravděpodobná, ale po 3 – 4 měsících provozu linku budeme mít jasnou představu, které sušené mléko jde nejvíce na odbyt a dle toho upravíme nákup a balení sušeného mléka.

Kilogramové ceny sušeného mléka při nákupu se budou pohybovat v následujících relacích, ale vzhledem k tomu, že linky bude balit i balení 250 g a 500 g tak stanovíme ceny v nákupu i u těchto balení. Ceny jsou v USD.

Komodita / Balení	250 g	500 g	1 000 g
Mléčná syrovátka	0,29 USD	0,59 USD	1,17 USD
Nízkotučné sušené mléko	0,74 USD	1,48 USD	2,96 USD
Tučné sušené mléko	0,94 USD	1,87 USD	3,75 USD

Takto stanové ceny jsou limitními cenami nákupu dle výše uvedených kalkulací. Z těchto cen můžeme stanovit i prodejní distributorské ceny a stanovit i doporučené maloobchodní ceny. Doporučené maloobchodní (spotřebitelské ceny) nebudou striktně závazné pro jednotlivé distributory, protože nebudeme znát jejich režii a kompletní režijní náklady. Tyto ceny budou jen měřítkem postavení ceny našich výrobků proti konkurenci.

Distributorské ceny v USD:

Komodita / Balení	250 g	500 g	1 000 g
Mléčná syrovátka	1,00 USD	1,70 USD	3,00 USD
Nízkotučné sušené mléko	1,80 USD	2,70 USD	5,00 USD
Tučné sušené mléko	2,00 USD	4,00 USD	6,00 USD

Doporučené prodejní ceny s přírůžkou distributora a maloobchodní sítě, tzv. spotřebitelské ceny v USD

Komodita / Balení	250 g	500 g	1 000 g
Mléčná syrovátka	1,25 USD	2,13 USD	3,75 USD
Nízkotučné sušené mléko	2,25 USD	3,38 USD	6,25 USD
Tučné sušené mléko	2,50 USD	5,00 USD	7,50 USD

Doporučené ceny jsou o 30% a více vyšší než jsou nákupní ceny jednotlivých distributorů a zároveň jsou u srovnatelné jakosti o 60% nižší, než jsou ceny konkurenčních dovozu do zemí Východní Afriky zvl. je to dobře porovnatelné u Etiopie, kde byl prováděn průzkum v roce 2009 v maloobchodních prodejnách.



Tabulka průzkumu cen v Etiopii s přihlédnutím, že roční míra inflace je min. 10% a tak je stanovena i cena v roce 2014.

Druh sušené mléka	balení	Cena v ETB	Kilogramové ceny	
			Cena v USD 2009	Cena v USD v 2014
NIDO	2500 g	400,00	12,00	14,50
NIDO	900 g	195,00	16,00	19,20
NIDO	400 g	70,00	13,20	16,00
Coast	2500 g	365,00	11,00	13,20
Coast	400 g	87,00	16,50	19,80
FARM	2500 g	292,00	9,00	10,60
Me a My	900 g	125,00	10,50	12,60
Me a My	400 g	65,00	12,30	14,70
Anchor	2500 g	270,00	8,10	9,70
Anchor	900 g	115,00	9,70	11,60
PEARL	900 g	111,00	9,40	11,20
Kanny	900 g	117,00	9,80	11,80
Kanny	400 g	58,00	11,00	13,20

Z tabulky je patrné, že téměř všechna prodávaná balení sušeného mléka v Etiopii jsou výrazně dražší než námi nabízené sušené mléko, které budeme balit v Berbeře.

Tabulka pro srovnání u nejnižších kilogramových cen ve srovnání prodeje v Etiopii a námi připravovaného balení sušeného mléka v Berbeře:

		Ceny v Etiopii	Naše kg cena
Anchor	1000 g	9,70 USD	7,50 USD
FARM	1000 g	10,60 USD	7,50 USD
PEARL	1000 g	11,20 USD	7,50 USD

Rozdíl v cenách je téměř 30% a výše. Vezmeme-li v úvahu, že ještě necháváme distributorovi rabat téměř ve výši 30%, vzniká poměrně velký prostor distributorovi a prodejci velkoobchodní síti k tvorbě ceny podle situace na trhu.



3.3. Personální ekonomika a mzdy

Pro všechny zaměstnance bude platit 12-ti týdenní zkušební lhůta. Během této lhůty může být zaměstnanec kdykoliv propuštěn, budou-li k tomu důvody. Každý zaměstnanec uzavře pracovní smlouvu, kde bude tato zkušební lhůta uvedena. Po uplynutí zkušební lhůty lze dát zaměstnanci výpověď v 2 měsíční výpovědní lhůtou popř. okamžitě, ale s odstupným ve výši 2 měsíčních platů. Pracovní smlouvy bude obsahovat i naturální výhody zaměstnance. Tyto naturálie budou stanoveny dle jednotlivých pracovních zařazení.

Měsíční mzdy jsou dané ve 4 platových třídách s tím, že mzdy se vyplácí vždy na konci pracovního týdne.

Platová zařazení ve čtyřech platových třídách je odstupňováno nástupem do zaměstnání, přiznáním platové třídy a stanovením trvalého platu po absolvování zkušební lhůty s tím, že plat se bude zvyšovat vždy po uplynutí jednoho roku o min. 10% v případě, že bude zvýšení platu schváleno vedením společnosti, kde zaměstnanec pracuje. Součástí pracovní smlouvy je kariérní řád, který určuje jak a za jakých podmínek mohou jednotliví pracovníci získat jednotlivé tarifní třídy mzdy.

Tabulka platových tříd v týdenních platech:

Platová třída	Nástupní plat	Přidělení platové třídy	Stanovení trvalého platu	Plat po roce práce	Plat po 5-ti letech
1. třída	50,00 USD	65,00 USD	85,00 USD	95,00 USD	128,00 USD
2. třída	70,00 USD	85,00 USD	100,00 USD	110,00 USD	150,00 USD
3. třída	150,00 USD	175,00 USD	200,00 USD	220,00 USD	300,00 USD
4. třída	200,00 USD	225,00 USD	250,00 USD	275,00 USD	375,00 USD

Rozdělení do platových tříd:

Platová třída	Popis funkcí a pracovníků zařazených do této platové třídy
1. platová třída	Pomocní dělníci, skladový dělníci a veškerý pomocný personál včetně úklidu
2. platová třída	Vyškolený personál pro práci na balící lince, odborný skladový pracovník, řidiči aut, ostraha
3. platová třída	Vedoucí směny na lince, vedoucí skladu a distribuce
4. platová třída	Ředitel objektu balírny, hlavní ekonom, zástupce ředitele

Tabulka naturálních nároků po získání trvalého platu:

Platová třída	Množství naturálních výhod
1. platová třída	5 kg sušeného mléka měsíčně
2. platová třída	10 kg sušeného mléka měsíčně
3. platová třída	15 kg sušeného mléka měsíčně
4. platová třída	20 kg sušeného mléka měsíčně



Potřebný počet pracovníků pro jednotlivá pracoviště:

Členění pracovišť	Počet pracovníků
Práce na lince	10 pracovníků ve dvou směnách
Distribuce a sklad	8 pracovníků ve dvou směnách
Ostraha objektu	6 pracovníků ve třech směnách
Vedení podniku	3 pracovníci
Celkem	27 pracovníků

Práce na lince:

Dvousměnný provoz po 8 hodinách pracovní doby.

Složení jedné směny:

1 x pomocný pracovník

3 x vyškolený pracovníci pro provoz balící linky

1 x vedoucí směny rovněž vyškolený pracovník pro provoz bal. linky, který bude vybrán jako vedoucí směn

Distribuce a sklad:

Dvousměnný provoz po 8 hodinách pracovní doby.

Složení jedné směny:

1 x vyškolený pracovník odpovědný za příjem zboží

1 x vyškolený pracovník odpovědný za výdej zboží

2 x pomocní pracovníci pro manipulaci ve skladě a při návozu na linku a odběr z linky

Ostraha objektu

Třísměnný provoz po 8 hodinách pracovní doby.

Složení jedné směny:

2 x pracovníci ostrahy

3.4. jeden u brány u vstupu do objektu

3.5. jeden jako pochůzkář

Vedení podniku

Bez směnný provoz, pouze se vedoucí pracovníci střídají při kontrolách provozu. Mají klasickou 8 hodinovou pracovní dobu. Tzn., že v případě dvousměnného provozu musí být vždy na každé směně přítomen jeden z vedoucích pracovníků.

Složení:

1 x ředitel podniku

1 x zástupce ředitele podniku

1 x hlavní ekonom odpovědný za logistiku je zároveň vedoucím skladu



Jedna kompletní směna je složena z:

- 1 x vedoucí pracovník
- 1 x pomocný pracovník na lince
- 3 x vyškolený pracovník pro provoz balící linky
- 1 x vedoucí směny na lince
- 1 x pracovník skladu pro příjem zboží
- 1 x pracovník skladu pro výdej zboží
- 2 x pomocní pracovníci manipulace
- 2 x pracovníci ostrahy

Celkem jedna směna obsahuje 12 pracovníků.

V noční směně jsou pouze 2 x pracovníci ostrahy.

V ranní směně pracuje ještě hlavní ekonom.

Mzdové náklady za 1 týden:

Zařazení	Počet pracovníků	Platová třída	Čistý plat	Celkem	Výše odvodů	Celkem s odvody
Ředitel podniku	1	4	250,00	250,00	62,50	312,50
Zástupce ředitele	1	4	250,00	250,00	62,50	312,50
Hlavní ekonom	1	4	250,00	250,00	62,50	312,50
Vedoucí směny linky	2	3	200,00	400,00	100,00	500,00
Mechanici linky	6	2	100,00	600,00	150,00	750,00
Pom. dělníci linky	2	1	85,00	170,00	42,50	212,50
Pracovník příjem	2	3	200,00	400,00	100,00	500,00
Pracovník výdej	2	3	200,00	400,00	100,00	500,00
Dělník manipulace	4	2	100,00	400,00	100,00	500,00
Ostraha	6	2	100,00	600,00	150,00	750,00
Celkem	27	-----	-----	3720,00	930,00	4650,00

Údaje jsou v USD

Odvody za daně, sociální a zdravotní poplatky předpokládáme ve výši 25% z čisté mzdy. Daně a poplatky by se měly odvádět vždy za každý uzavřený kalendářní měsíc. Týdenní odvod na poplatcích a daních by byl 930,00 USD.

Celkové týdenní náklady na mzdách jsou ve výši kolem 4.650,00 USD. Což je měsíčně kolem 20.000,00 USD.

Tyto náklady jsou za místní pracovní síly. Jenže v rozpočtu mzdových nákladů je nutné ještě počítat s náklady za zaměstnance, jenž budou v podniku působit z ČR popř. EU. Vzhledem k tomu, že bude nutné vytvářet nad výrobou baleného sušeného mléka dohled pracovníky z ČR popř. EU, tak budou v balírně během celého provozu působit tito pracovníci. V projektu se počítá se třemi pracovníky ve funkcích:



Generální ředitel podniku - dohlíží na práci místního ředitele a jeho rozhodnutí jsou prioritní a vždy platná.

Ekonom – dohlíží na práci hlavního ekonoma na celý logistický systém a je přímo odpovědný za veškerý finanční tok v podniku. Má na starosti řádný odvod tržeb do banky a dává příkazy k nákupu zboží pro balení

Pracovník ostrahy – dohlíží na práci ostrahy projektu a řídí její nasazení. Zároveň koordinuje veškerou činnost vojenské jednotky, která hlídá podnik z venku a koordinuje její činnost s velitelem jednotky.

Předpokládá se, že minimální čas na působení těchto pracovníků bude dle dohody od 3 do 6 měsíců. Po této době budou vystřídáni, ale není vyloučeno, že některý z těchto pracovníků bude mít pracovní smlouvu na delší čas. Je možné během jeho pobytu i zkrátit působení na misi, ale pouze do doby než bude za něj sehnána příslušná náhrada.

Zařazení	Základní plat	Diety	Nocležné	Celkem
Generální ředitel	3000,00 USD	1500,00 USD	1500,00 USD	6000,00 USD
Ekonom	2500,00 USD	1500,00 USD	1500,00 USD	5500,00 USD
Vedoucí ostrahy	2000,00 USD	1500,00 USD	1500,00 USD	5000,00 USD
Celkem	7500,00 USD	4500,00 USD	4500,00 USD	16500,00 USD

Všichni tři pracovníci podléhají vedení společnosti, která s nimi uzavře příslušnou pracovní smlouvu. Výběr těchto pracovníků je v přímé kompetenci vedení společnosti a děje se tak na základě zápisu z vedení společnosti, kdy jsou jednotliví pracovníci jmenováni po příslušném přihlášení a zájmu o toto zařazení.

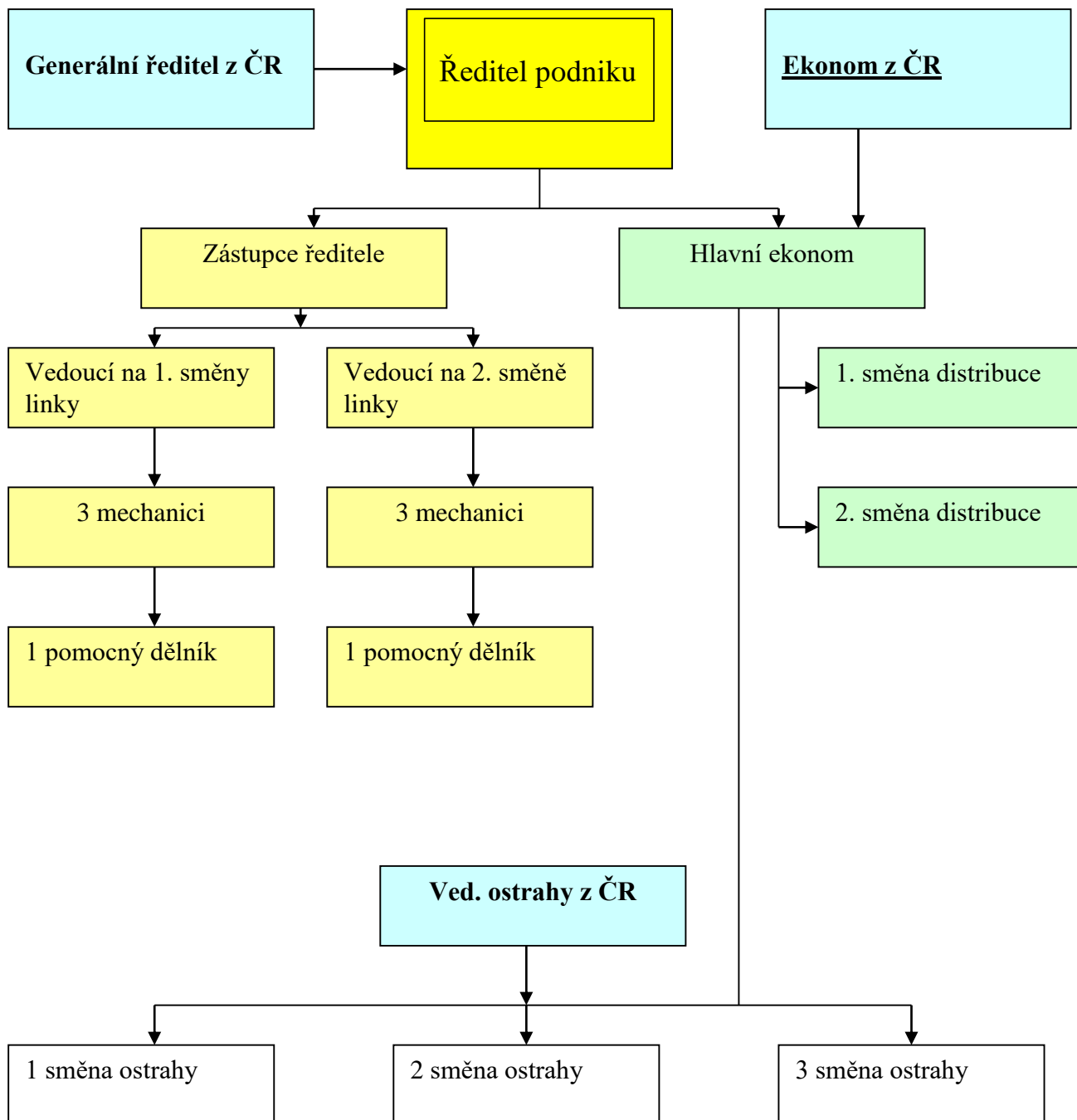
Mzdové tarify pro tyto pracovníky se odvozují z jiných podkladů než je u místních pracovních sil a jsou stanoveny takto:

Uvedené mzdové prostředky jsou měsíční.

Celkové měsíční náklady pro tyto tři zaměstnance jsou ve výši 16.500,00 USD měsíčně. Všechny ostatní náklady jako je pojištění v rámci pobytu, očkování pro cesty o Afriky apod. jsou dány dle uzavřené pracovní smlouvy, ale ve většině případů si je budou pracovníci hradit samostatně.

Pokud stanovíme, že týdenní náklady se budou pohybovat kolem (u pracovníků ze zahraničí) ve výši 3750,00 USD. Potom jsou celkové týdenní náklady na všechny zaměstnance ve výši 8.400,00 USD. Měsíční náklady jsou potom ve výši kolem 36.500,00 USD. Vezmeme-li v úvahu, že bude nutné vytvořit rezervu pro případný nábor zaměstnanců v případě potřeby, nebo i pro zaplacení krátkodobé práce brigádníků, tak vytvoříme rezervu pro tento účel ve výši 3.500,00 USD. Potom budeme do rozpočtu počítat s částkou na mzdy ve výši 40.000,00 USD měsíčně se všemi daněmi a poplatky.

Schéma personálního obsazení podniku na balení sušeného mléka





3.4. Režie projektu – režijní náklady výroby za měsíc

V kapitole „investice do prvních režijních nákladů a mezd“ je stanovena hodnota prvních režijních nákladů ve výši 84.000,00 USD. To je režie, se kterou je nutno počítat než se rozeběhne vlastní výroba popř. první měsíc výroby. V této části stanovíme běžné režijní náklady, se kterými se setkáme při vlastní výrobě, tzn. ve chvíli, kdy linka poběží.

Součástí běžných režijních nákladů je:

- 3.4.1 energie
- 3.4.2. mzdy a odvody z mezd
- 3.4.3. dopravní náklady
- 3.4.4. ostatní režijní náklady

3.4.1. energie

Budeme předpokládat, že si energii vyrobíme sami za pomoci dieselaagregátů, jak je to popsáno v kapitole „ investice do prvních režijních nákladů a mezd“ – Náklady za energii.

Musíme předpokládat, že bude nutné počítat s režijními náklady na nákup nafty, oleje a servisních prohlídek.

Nákup nafty	360.000,00 CZK
Nákup oleje	40.000,00 CZK
Náklady na servis na měsíc	25.000,00 CZK

Celkem režijní náklady na energii jsou **425.000,00 CZK**

3.4.2. mzdy a odvody z mezd

Pracovníci budou zařazeni do platových tříd, které jsou velmi dobře popsány v předchozí kapitole personální ekonomika a mzdy. Pro naši potřebu je nutné stanovit výši mezd během jednoho měsíce, i když budeme vycházet z předpokladů, že v Africe jsou většinou mzdy poskytovány za týden odpracované práce.

Budeme předpokládat, že výroba bude ve dvou směnách 7.00 hod – 15.00 hod. a 15.00 hod. – 23.00 hod.

Pro obě směny bude potřeba celkem 27 pracovníků dle předchozí tabulky a zařazení jsou potom týdenní náklady ve výši 4.650,00 USD a průměrné měsíční náklady jsou ve výši 20.000,00 USD. Tato částka je již včetně odvodů za zdravotní a sociální pojištění včetně daně ze mzdy.

Dále musíme počítat se mzdami pracovníků z ČR popř. EU a ty jsou v měsíční paritě ve výši cca 16.500,00 USD.



Celkově můžeme stanovit reálné režijní náklady na mzdy a odvody:

Místní zaměstnanci	20.000,00 USD
Zahraniční zaměstnanci	16.500,00 USD
Reserva	3.500,00 USD

Celkem na mzdové prostředky 40.000,00 USD
1.000.000,00 CZK

3.4.3. Dopravní náklady

Mimo dopravy kontejnerů prvního vybavení a dodávek sušeného mléka z Evropy do místa balení v našem případě přístavu Berbera je předpoklad, že místo balení bude od přístavu vzdáleno 10 km. Bude tedy nutné zajistit dopravu z přístavu do místa balení.

Doprava sušeného mléka bude z Evropy ve 40“ kontejnerech, kde bude složeno 25 tun sušeného mléka v pytlících po 25 kg nebo po 50 kg uložených na dřevěných paletách. Pokud se rozjede výroba sušeného mléka do plného provozu, tak se předpokládá dodávka 1000 tun sušeného mléka měsíčně, což znamená 40 kontejnerů o velikosti 40“.

V přístavu bude nutné zajistit uskladnění sušeného mléka a uhradit mimo skladné i manipulaci v přístavu. Manipulací se rozumí pohyb kontejnerů do úložiště a jejich postupné vyprazdňování a nakládání sušeného mléka na nákladní automobily.

Sušené mléko bude na dřevěných paletách po 1 tuně, tzn., že v každém kontejneru bude 25 – 26 palet sušeného mléka. Naložení jednoho auta, kam by se mělo vejít 10 palet, může trvat max. 1 hodinu včetně vyřízení veškerých náležitostí spojených s naložením. Poplatek za vyložení palet z kontejneru a naložení na nákladní automobil včetně všech manipulačních poplatků a skladného, může být denně kolem 300,00 USD tzn. měsíčně max. 10.000,00 USD.

Během jednoho dne lze uskutečnit 5 – 6 jízd tzn., že denně můžeme počítat s odvozem 50 – 60 tun sušeného mléka do podniku.

Pojede-li jedno nákladní auto 10 km s nákladem 10 tun, budeme mu proplácet 1,00 USD na 1 km, tzn. měsíčně 1000,00 USD pro dovezení 1000 tun sušeného mléka.

Náklady na dopravu a přístav budou v rámci běžných režijních nákladů:

Poplatek přístav 	10.000,00 USD
Doprava do podniku 	2.000,00 USD

Celkem **12.000,00 USD**
300.000,00 CZK



3.4.4. Ostatní režijní náklady

Je třeba započítat další nutné režijní náklady, jako jsou běžné administrativní potřeby, opotřebení běžných materiálů, prostředky na běžnou údržbu a prostředky na úklid. Na všechny tyto položky uvolníme do rozpočtu režie paušál ve výši **2.500,00 USD měsíčně tj. 144.000,00 CZK.**

Rekapitulace režijních nákladů

Měsíčně bude potřeba na režii:

i)	Energie	425.000,00 CZK
ii)	mzdy a odvody z mezd	1.000.000,00 CZK
iii)	dopravní náklady	300.000,00 CZK
iv)	ostatní režijní náklady	144.000,00 CZK

Celkem na běžnou režii v jednom měsíci budeme potřebovat cca 1.869.000,00 CZK (74.760,00 USD)

3.5. Daně a struktura odvodů

Daně odvedené z činnosti vykonávané na území Republiky Somaliland budou určeny uzavřeným „Protokolem o odvodech ze zisku při provozu balení a prodeje sušeného mléka ve prospěch Republiky Somaliland“.

V protokolu bude stanoveno, že odvody budou realizovány z prokazatelného čistého zisku při prodeji baleného sušeného mléka. Měsíčně bude zasílat společnost, která bude realizovat balení sušeného mléka v přístavu Berbera, na Ministerstvo financí Republiky Somaliland výkaz, kde bude uveden čistý zisk a zároveň na něm bude vypočítána daň, jenž bude předmětem odvodu. Součástí jednání s vládou Republiky Somaliland bude i žádost o odklad placení daně na jeden nebo dva roky.

Odvody budou prováděny dle následujícího rozpisu:

- 1) 10% z čistého zisku po dobu 2 let od data uvedení výroby balení sušeného mléka do provozu
- 2) 15% z čistého zisku od druhého roku provozu do pátého roku provozu balicí linky
- 3) 20% z čistého zisku v dalších obdobích
- 4) nová dohoda o daních bude moci být uzavřena až po 5-ti letech provozu



3.6. návratnost počáteční investice

Návratnost počáteční investice je v přímé úměře ke skutečnosti, zda se podaří dohodnout odklad splácení za nakupované sušené mléko v ČR popř. EU. Budeme-li předpokládat, že dohodneme dodávky sušeného mléka s odkladem splácení v délce 90 dní, kde bude navržen úrok ve výši 12% roční sazby s tím, že odklad bude během 8 měsíců vyrovnán a veškeré platby vyrovnány, tak aby byla klasická fakturace se lhůtou 14 dní splatnosti.

Počáteční investice jsou:

Rozjezd a příprava celého projektu 950.000,00 CZK
Prvotní investice do projektu20.040.000,00 CZK

Rozjezd a příprava celého projektu

Zásadním předpokladem pro rozjezd a přípravu celého projektu je použití vlastních finančních prostředků, už z důvodu, že tato část je nejrizikovější, protože z těchto financí je nutné investovat pracovní cesty do Somalilandu za účelem dohody a uzavření všech dokumentů a protokolů, které budou jednoznačně ukazovat, že je možné celý projekt realizovat. Součástí těchto smluv budou i odběrové protokoly a smlouvy. Z vlastních zdrojů bude nutné uvolnit částku 950.000,00 CZK.

Prvotní investice do projektu

Na prvotní investice do projektu je nutné si vzít u vybrané banky popř. u finanční společnosti krátkodobý úvěr ve výši 20.040.000,00 CZK. Je samozřejmé a dokonce i z tabulek patrné, že postupná návratnost těchto finančních prostředků je až po 5 měsících od startu celého projektu, ale je splatná do jednoho roku po uvolnění finančních prostředků. Tato kapitola celého projektu ukazuje jaká je návratnost těchto finančních prostředků. Prvních 5 měsíců jsou veškeré režijní prostředky po startu projektu hrazeny právě z těchto prvotních investic. Splácení prvotní investice začíná až 6 měsíc po startu celého projektu a je ve splátkách tak, jak bude probíhat dle plánu prodej baleného sušeného mléka posledním měsícem splácení bude 10 měsíc od zahájení projektu a předpokládá se, že bude postupně do tohoto termínu uhrazena prvotní investice včetně úroku, který se předpokládá ve výši 12% roční sazby. V částce celkové investice je počítáno s menší rezervou, která by vznikla vlivem kursového rozdílu a mohla by se pohybovat kolem 500.000,00 Kč. Protože veškeré kurzy v tomto projektu jsou počítány v kurzu 1,00 USD za 25,00 CZK, přičemž současný kurz je na nižší hodnotě.

Pro jednodušší stanovení návratnosti prvotní investice je třeba uvést v tabulkách, jak bude probíhat nákup sušeného mléka z ČR popř. EU, jak bude probíhat výroba a prodej baleného sušeného mléka a jaký bude vývoj cen jednotlivých balení sušeného mléka.

V úvahu je třeba vzít skutečnost, která sice návratnost investice neovlivní, ale je s ní třeba počítat a tou nákup mléka z určitým předstihem, protože pokud chceme zahájit výrobu již v 5 měsíci je nutné aby bylo započato s transportem sušeného mléka pro výrobu v 5 měsíci již ve 3 měsíci od stratu projektu, protože transport z místa nakládky v ČR popř. EU do místa vykládky může být v časovém sledu až 5 týdnů.



Tabulka nákupních a prodejních cen prodejcům sušeného mléka

Druh	Balení	250 g		500 g		1000g	
		Nákup	Prodej	Nákup	Prodej	Nákup	Prodej
Mléčná syrovátka		0,29	1,00	0,59	1,70	1,17	3,00
Nízkotučné sušené mléko		0,74	1,80	1,48	2,70	2,96	5,00
Tučné sušené mléko		0,94	2,00	1,87	4,00	3,75	6,00

Ceny jsou v USD

Z tabulky je patrné, že rozdíl mezi nákupní cenou a prodejní cenou jednotlivých balení je poměrně dost velký a je proto reálné, že může být při realizaci celého projektu vrácena prvotní investice i při úvěru 12% roční sazby. V dalších tabulkách, ale hlavně v tabulce návratnosti počátečních investic je patrné, že návratnost i míra zisku jsou v reálných číslech. Vezmeme-li v úvahu i skutečnost, že naše prodejní ceny jsou nižší než současné ceny nabízeného sušeného mléka na africkém kontinentu, a to až o 100% pro dealery a při dodržení maloobchodních prodejních cen až o 40%, tak je velmi reálná prodejnost baleného sušeného mléka. Proto můžeme plánovat jak výrobu, tak i prodejnost sušeného mléka. Jde tedy i rozvrhnout nákup sušeného mléka podle jednotlivých komoditních skupin a stanovit kolik se tohoto mléka v jednotlivých měsících zpracuje.



3.6.1. Tabulka nákupu a prodeje sušeného mléka

	Balení	Pozice	1 měsíc	2 měsíc	3 měsíc	4 měsíc
Návoz sušeného mléka	tun		0	0	0	141
Syrovátka			0	0	0	0
Nízkotučné			0	0	0	51
Tučné			0	0	0	90
Druh sušeného mléka			0	0	0	0
Syrovátka	250 g	Množství v ks	0	0	0	0
		Cena v USD výroba	\$0,00	\$0,00	\$0,00	\$0,00
		Cena v USD prodej	\$0,00	\$0,00	\$0,00	\$0,00
	500 g	Množství ks	0	0	0	0
		Cena v USD výroba	\$0,00	\$0,00	\$0,00	\$0,00
		Cena v USD prodej	\$0,00	\$0,00	\$0,00	\$0,00
	1000 g	Množství ks	0	0	0	0
		Cena v USD výroba	\$0,00	\$0,00	\$0,00	\$0,00
		Cena v USD prodej	\$0,00	\$0,00	\$0,00	\$0,00
Nízkotučné	250 g	Množství v ks	0	0	0	204000
		Cena v USD výroba	\$0,00	\$0,00	\$0,00	\$189 720,00
		Cena v USD prodej	\$0,00	\$0,00	\$0,00	\$367 200,00
	500 g	Množství ks	0	0	0	0
		Cena v USD výroba	\$0,00	\$0,00	\$0,00	\$0,00
		Cena v USD prodej	\$0,00	\$0,00	\$0,00	\$0,00
	1000 g	Množství ks	0	0	0	0
		Cena v USD výroba	\$0,00	\$0,00	\$0,00	\$0,00
		Cena v USD prodej	\$0,00	\$0,00	\$0,00	\$0,00
Tučné	250 g	Množství ks	0	0	0	216000
		Cena v USD výroba	\$0,00	\$0,00	\$0,00	\$252 720,00
		Cena v USD prodej	\$0,00	\$0,00	\$0,00	\$432 000,00
	500 g	Množství ks	0	0	0	72000
		Cena v USD výroba	\$0,00	\$0,00	\$0,00	\$169 200,00
		Cena v USD prodej	\$0,00	\$0,00	\$0,00	\$288 000,00
	1000 g	Množství ks	0	0	0	0
		Cena v USD výroba	\$0,00	\$0,00	\$0,00	\$0,00
		Cena v USD prodej	\$0,00	\$0,00	\$0,00	\$0,00
Celkem		Ks	0	0	0	492000
		Obrat v USD výroba	\$0,00	\$0,00	\$0,00	\$611 640,00
		Obrat v Kč výroba	0,00 Kč	0,00 Kč	0,00 Kč	14 618 196,00 Kč
		Obrat v USD prodej	\$0,00	\$0,00	\$0,00	\$1 087 200,00
		Obrat v Kč prodej	0,00 Kč	0,00 Kč	0,00 Kč	25 984 080,00 Kč



	Balení	Pozice	5 měsíc	6 měsíc	7 měsíc	8 měsíc
Návoz sušeného mléka	tun		141	201	250	300
Syrovátka			0	25	25	25
Nízkotučné			51	100	100	100
Tučné			90	76	125	175
Druh sušeného mléka			0	0	0	0
Syrovátka	250 g	Množství v ks	0	100000	100000	100000
		Cena v USD výroba	\$0,00	\$25 000,00	\$25 000,00	\$25 000,00
		Cena v USD prodej	\$0,00	\$100 000,00	\$100 000,00	\$100 000,00
	500 g	Množství ks	0	0	0	0
		Cena v USD výroba	\$0,00	\$0,00	\$0,00	\$0,00
		Cena v USD prodej	\$0,00	\$0,00	\$0,00	\$0,00
	1000 g	Množství ks	0	0	0	0
		Cena v USD výroba	\$0,00	\$0,00	\$0,00	\$0,00
		Cena v USD prodej	\$0,00	\$0,00	\$0,00	\$0,00
Nízkotučné	250 g	Množství v ks	204000	200000	200000	200000
		Cena v USD výroba	\$189 720,00	\$186 000,00	\$186 000,00	\$186 000,00
		Cena v USD prodej	\$367 200,00	\$360 000,00	\$360 000,00	\$360 000,00
	500 g	Množství ks	0	100000	100000	100000
		Cena v USD výroba	\$0,00	\$185 000,00	\$185 000,00	\$185 000,00
		Cena v USD prodej	\$0,00	\$270 000,00	\$270 000,00	\$270 000,00
	1000 g	Množství ks	0	0	0	0
		Cena v USD výroba	\$0,00	\$0,00	\$0,00	\$0,00
		Cena v USD prodej	\$0,00	\$0,00	\$0,00	\$0,00
Tučné	250 g	Množství ks	216000	204000	280000	380000
		Cena v USD výroba	\$252 720,00	\$238 680,00	\$327 600,00	\$444 600,00
		Cena v USD prodej	\$432 000,00	\$408 000,00	\$560 000,00	\$760 000,00
	500 g	Množství ks	72000	50000	90000	140000
		Cena v USD výroba	\$169 200,00	\$117 500,00	\$211 500,00	\$329 000,00
		Cena v USD prodej	\$288 000,00	\$200 000,00	\$360 000,00	\$560 000,00
	1000 g	Množství ks	0	0	10000	10000
		Cena v USD výroba	\$0,00	\$0,00	\$46 900,00	\$46 900,00
		Cena v USD prodej	\$0,00	\$0,00	\$60 000,00	\$60 000,00
Celkem		Ks	492000	654000	780000	930000
		Obrat v USD výroba	\$611 640,00	\$752 180,00	\$982 000,00	\$1 216 500,00
		Obrat v Kč výroba	14 618 196,00 Kč	17 977 102,00Kč	23 469 800,00 Kč	29 074 350,00 Kč
		Obrat v USD prodej	\$1 087 200,00	\$1 338 000,00	\$1 710 000,00	\$2 110 000,00
		Obrat v Kč prodej	25 984 080,00 Kč	31 978 200,00 Kč	40 869 000,00 Kč	50 429 000,00 Kč



	Balení	Pozice	9 měsíc	10 měsíc	11 měsíc	12 měsíc
Návoz sušeného mléka	tun		400	500	520	520
Syrovátka			50	100	110	110
Nízkotučné			150	200	210	210
Tučné			200	200	200	200
Druh sušeného mléka			0	0	0	0
Syrovátka	250 g	Množství v ks	200000	400000	400000	400000
		Cena v USD výroba	\$50 000,00	\$100 000,00	\$100 000,00	\$100 000,00
		Cena v USD prodej	\$200 000,00	\$400 000,00	\$400 000,00	\$400 000,00
	500 g	Množství ks	0	0	20000	20000
		Cena v USD výroba	\$0,00	\$0,00	\$10 000,00	\$10 000,00
		Cena v USD prodej	\$0,00	\$0,00	\$34 000,00	\$34 000,00
	1000 g	Množství ks	0	0	0	0
		Cena v USD výroba	\$0,00	\$0,00	\$0,00	\$0,00
		Cena v USD prodej	\$0,00	\$0,00	\$0,00	\$0,00
Nízkotučné	250 g	Množství v ks	340000	474000	514000	514000
		Cena v USD výroba	\$316 200,00	\$440 820,00	\$478 020,00	\$478 020,00
		Cena v USD prodej	\$612 000,00	\$853 200,00	\$925 200,00	\$925 200,00
	500 g	Množství ks	130000	163000	163000	163000
		Cena v USD výroba	\$240 500,00	\$301 550,00	\$301 550,00	\$301 550,00
		Cena v USD prodej	\$351 000,00	\$440 100,00	\$440 100,00	\$440 100,00
	1000 g	Množství ks	0	0	0	0
		Cena v USD výroba	\$0,00	\$0,00	\$0,00	\$0,00
		Cena v USD prodej	\$0,00	\$0,00	\$0,00	\$0,00
Tučné	250 g	Množství ks	418000	418000	418000	418000
		Cena v USD výroba	\$489 060,00	\$489 060,00	\$489 060,00	\$489 060,00
		Cena v USD prodej	\$836 000,00	\$836 000,00	\$836 000,00	\$836 000,00
	500 g	Množství ks	175000	175000	175000	175000
		Cena v USD výroba	\$411 250,00	\$411 250,00	\$411 250,00	\$411 250,00
		Cena v USD prodej	\$700 000,00	\$700 000,00	\$700 000,00	\$700 000,00
	1000 g	Množství ks	8000	8000	8000	8000
		Cena v USD výroba	\$37 520,00	\$37 520,00	\$37 520,00	\$37 520,00
		Cena v USD prodej	\$48 000,00	\$48 000,00	\$48 000,00	\$48 000,00
Celkem		Ks	1271000	1638000	1698000	1698000
		Obrat v USD výroba	\$1 544 530,00	\$1 780 200,00	\$1 827 400,00	\$1 827 400,00
		Obrat v Kč výroba	36 914 267,00 Kč	42 546 780,00 Kč	43 674 860,00 Kč	43 674 860,00 Kč
		Obrat v USD prodej	\$2 747 000,00	\$3 277 300,00	\$3 383 300,00	\$3 383 300,00
		Obrat v Kč prodej	65 653 300,00 Kč	78 327 470,00 Kč	80 860 870,00 Kč	80 860 870,00 Kč



Návratnost počáteční investice vyplývá z kompletní tabulky Tabulka návratnosti počátečních investic a kompletní rentability během prvního roku provozu. Z tabulky je patrné, že již lze všechny půjčky a odklady splátek uhradit v termínu do 8 měsíců od zahájení kompletní realizace projektu. K tomuto zdárnému uplatnění všech počátečních investic je nutné vycházet z určitých předpokladů. Jedním ze základních předpokladů je parametr prodeje a distribuce vyrobených balení sušeného mléka uvedených v tabulce. Tabulka vychází z reálných možností a současných cenových parametrů prodáváného sušeného mléka ve Východní Africe. Podle posledních tvrzení FAO lze předpokládat, že poptávka po potravinách bude v zemích třetího světa růst stejně, jako bude růst cen potravin, lze tedy předpokládat, že poptávka po sušeném mléku bude za cenu, jenž je o 40% levnější než současné dovozové, poměrně velká.

Budeme se v ekonomice projektu opírat o skutečnost, že veškerá počáteční investice včetně úvěrů a odkladů plateb budou uhrazeny a srovnány 12 měsíců po zahájení celého projektu.



3.6.2. Analýza projektu

	1 měsíc (leden 2016)	2 měsíc (únor 2016)	3 měsíc (březen 2016)	4 měsíc (duben 2016)	5 měsíc (květen 2016)	6 měsíc (červen 2016)	7 měsíc (červenec 2016)
4. NÁKLADY	41 440 000,00 Kč	900 400,00 Kč	927 404,00 Kč	16 247 765,04 Kč	17 327 242,28 Kč	20 985 914,79 Kč	26 631 453,44 Kč
1.1. Investice	20 990 000,00 Kč	350 000,00 Kč	0,00 Kč	14 618 196,00 Kč	14 618 196,00 Kč	17 977 102,00 Kč	23 469 800,00 Kč
1.1.1. - z vlastních zdrojů	950 000,00 Kč	0,00 Kč	0,00 Kč	0,00 Kč	0,00 Kč	0,00 Kč	0,00 Kč
1.1.2. - z bankovních půjček a investorů	20 040 000,00 Kč	350 000,00 Kč	0,00 Kč	0,00 Kč	0,00 Kč	0,00 Kč	0,00 Kč
1.1.3. - investiční nákup sušeného mléka	0,00 Kč	0,00 Kč	0,00 Kč	14 618 196,00 Kč	14 618 196,00 Kč	17 977 102,00 Kč	23 469 800,00 Kč
1.2. Peněžní výdaje	20 450 000,00 Kč	350 000,00 Kč	725 000,00 Kč	1 425 141,00 Kč	2 356 391,00 Kč	2 506 450,00 Kč	2 506 500,00 Kč
1.2.1. - nákup suroviny	0,00 Kč	0,00 Kč	0,00 Kč	0,00 Kč	0,00 Kč	0,00 Kč	0,00 Kč
1.2.2. - množství suroviny v tunách	0	0	0	141	141	200	250
1.2.3. - doprava zboží do přístavu	0,00 Kč	0,00 Kč	0,00 Kč	0,00 Kč	506 250,00 Kč	506 250,00 Kč	506 250,00 Kč
1.2.4. - nákup technologií	19 200 000,00 Kč	0,00 Kč	0,00 Kč	0,00 Kč	0,00 Kč	0,00 Kč	0,00 Kč
1.2.4.1. - z toho: - balicí linka včetně montáže	9 000 000,00 Kč	0,00 Kč	0,00 Kč	0,00 Kč	0,00 Kč	0,00 Kč	0,00 Kč
1.2.4.2. - dieselaagregát	1 400 000,00 Kč	0,00 Kč	0,00 Kč	0,00 Kč	0,00 Kč	0,00 Kč	0,00 Kč
1.2.4.3. - pomocná technika	2 300 000,00 Kč	0,00 Kč	0,00 Kč	0,00 Kč	0,00 Kč	0,00 Kč	0,00 Kč
1.2.4.4. - provozní náklady dieselaagregátů	0,00 Kč	0,00 Kč	225 000,00 Kč	225 000,00 Kč	225 000,00 Kč	225 000,00 Kč	225 000,00 Kč
1.2.4.5. - stavba haly	6 000 000,00 Kč	0,00 Kč	0,00 Kč	0,00 Kč	0,00 Kč	0,00 Kč	0,00 Kč
1.2.4.6. - technologie stavby haly	500 000,00 Kč	0,00 Kč	0,00 Kč	0,00 Kč	0,00 Kč	0,00 Kč	0,00 Kč
1.2.5. - režie	1 250 000,00 Kč	350 000,00 Kč	500 000,00 Kč	1 200 000,00 Kč	1 625 000,00 Kč	1 775 000,00 Kč	1 775 000,00 Kč
1.2.5.1. z toho: - příprava v ČR	900 000,00 Kč	100 000,00 Kč	100 000,00 Kč	100 000,00 Kč	0,00 Kč	0,00 Kč	0,00 Kč
1.2.5.2. - mzdové náklady	200 000,00 Kč	200 000,00 Kč	350 000,00 Kč	1 000 000,00 Kč	1 000 000,00 Kč	1 000 000,00 Kč	1 000 000,00 Kč
1.2.5.3. - režijní náklady	150 000,00 Kč	50 000,00 Kč	50 000,00 Kč	100 000,00 Kč	625 000,00 Kč	775 000,00 Kč	775 000,00 Kč
1.2.5.3.1. - manipulace v přístavu	0,00 Kč	0,00 Kč	0,00 Kč	0,00 Kč	250 000,00 Kč	250 000,00 Kč	250 000,00 Kč
1.2.5.3.2. - doprava suroviny z přístavu	0,00 Kč	0,00 Kč	0,00 Kč	0,00 Kč	275 000,00 Kč	275 000,00 Kč	275 000,00 Kč
1.2.5.3.3. - běžná režie	150 000,00 Kč	50 000,00 Kč	50 000,00 Kč	100 000,00 Kč	100 000,00 Kč	250 000,00 Kč	250 000,00 Kč
1.3. Úroky z odkladu plateb za surovinu 12% p.a.	0,00 Kč	0,00 Kč	0,00 Kč	0,00 Kč	146 181,96 Kč	293 825,74 Kč	476 535,02 Kč
1.4. Úroky z úvěru 12% p.a.	0,00 Kč	200 400,00 Kč	202 404,00 Kč	204 428,04 Kč	206 473,32 Kč	208 537,05 Kč	178 618,42 Kč
2. PŘÍJMY	540 000,00 Kč	0,00 Kč	0,00 Kč	0,00 Kč	25 984 080,00 Kč	25 984 080,00 Kč	31 978 200,00 Kč
2.1. Předpokládaný obrat	0,00 Kč	0,00 Kč	0,00 Kč	0,00 Kč	25 984 080,00 Kč	25 984 080,00 Kč	31 978 200,00 Kč
2.1.1. - z toho z tržba baleného sušeného mléka	0,00 Kč	0,00 Kč	0,00 Kč	0,00 Kč	25 984 080,00 Kč	25 984 080,00 Kč	31 978 200,00 Kč
2.3. Zůstatek z úvěru a investice (rezerva)	540 000,00 Kč	0,00 Kč	0,00 Kč	0,00 Kč	0,00 Kč	0,00 Kč	0,00 Kč
3. Čistý zisk před zdaněním	-40 900 000,00 Kč	-900 400,00 Kč	-927 404,00 Kč	-16 247 765,04 Kč	8 656 837,72 Kč	4 998 165,21 Kč	5 346 746,56 Kč
4. Daně z příjmu	0,00 Kč	0,00 Kč	0,00 Kč	0,00 Kč	0,00 Kč	0,00 Kč	0,00 Kč
5. Čistý zisk po zdanění	-40 900 000,00 Kč	-900 400,00 Kč	-927 404,00 Kč	-16 247 765,04 Kč	8 656 837,72 Kč	4 998 165,21 Kč	5 346 746,56 Kč
6. Vyplacení dividend a odměn	0,00 Kč	0,00 Kč	0,00 Kč	0,00 Kč	0,00 Kč	0,00 Kč	0,00 Kč
7. Splátka nákupu mléka	0,00 Kč	0,00 Kč	0,00 Kč				30 000 000,00 Kč
8. Splátka úroku z odkladu platby za surovinu	0,00 Kč	0,00 Kč		0,00 Kč	0,00 Kč	0,00 Kč	0,00 Kč
9. Splátka úvěru a úroků	0,00 Kč	0,00 Kč		0,00 Kč	0,00 Kč	3 000 000,00 Kč	3 000 000,00 Kč
10. Bilanční zisk	-40 900 000,00 Kč	-900 400,00 Kč	-927 404,00 Kč	-16 247 765,04 Kč	8 656 837,72 Kč	1 998 165,21 Kč	2 346 746,56 Kč
11. AKUMULOVANÁ BILANCE	-40 900 000,00 Kč	-41 800 400,00 Kč	-42 727 804,00 Kč	-58 975 569,04 Kč	-50 318 731,32 Kč	-48 320 566,11 Kč	-45 973 819,55 Kč



	8 měsíc (srpen 2016)	9 měsíc (září 2016)	10 měsíc (říjen 2016)	11 měsíc (listopad 2016)	12 měsíc (prosinec 2016)	Celkem za 2016
4. NÁKLADY	32 145 278,94 Kč	39 939 638,94 Kč	45 594 517,10 Kč	46 596 092,87 Kč	46 436 986,10 Kč	335 172 693,51 Kč
1.1. Investice	29 074 350,00 Kč	36 914 267,00 Kč	42 546 780,00 Kč	43 674 860,00 Kč	43 674 860,00 Kč	287 908 411,00 Kč
1.1.1. - z vlastních zdrojů	0,00 Kč	0,00 Kč	0,00 Kč	0,00 Kč	0,00 Kč	950 000,00 Kč
1.1.2. - z bankovních půjček a investorů	0,00 Kč	0,00 Kč	0,00 Kč	0,00 Kč	0,00 Kč	20 390 000,00 Kč
1.1.3. - investiční nákup sušeného mléka	29 074 350,00 Kč	36 914 267,00 Kč	42 546 780,00 Kč	43 674 860,00 Kč	43 674 860,00 Kč	266 568 411,00 Kč
1.2. Peněžní výdaje	2 506 550,00 Kč	2 506 650,00 Kč	2 506 750,00 Kč	2 506 770,00 Kč	2 506 770,00 Kč	42 852 972,00 Kč
1.2.1. - nákup suroviny	0,00 Kč	0,00 Kč	0,00 Kč	0,00 Kč	0,00 Kč	0,00 Kč
1.2.2. - množství suroviny v tunách	300	400	500	520	520	2 972,00 Kč
1.2.3. - doprava zboží do přístavu	506 250,00 Kč	506 250,00 Kč	506 250,00 Kč	506 250,00 Kč	506 250,00 Kč	4 050 000,00 Kč
1.2.4. - nákup technologií	0,00 Kč	0,00 Kč	0,00 Kč	0,00 Kč	0,00 Kč	19 200 000,00 Kč
1.2.4.1. - z toho: - balicí linka včetně montáže	0,00 Kč	0,00 Kč	0,00 Kč	0,00 Kč	0,00 Kč	9 000 000,00 Kč
1.2.4.2. - dieselařegát	0,00 Kč	0,00 Kč	0,00 Kč	0,00 Kč	0,00 Kč	1 400 000,00 Kč
1.2.4.3. - pomocná technika	0,00 Kč	0,00 Kč	0,00 Kč	0,00 Kč	0,00 Kč	2 300 000,00 Kč
1.2.4.4. - provozní náklady dieselařegátů	225 000,00 Kč	225 000,00 Kč	225 000,00 Kč	225 000,00 Kč	225 000,00 Kč	2 250 000,00 Kč
1.2.4.5. - stavba haly	0,00 Kč	0,00 Kč	0,00 Kč	0,00 Kč	0,00 Kč	6 000 000,00 Kč
1.2.4.6. - technologie stavby haly	0,00 Kč	0,00 Kč	0,00 Kč	0,00 Kč	0,00 Kč	500 000,00 Kč
1.2.5. - režie	1 775 000,00 Kč	1 775 000,00 Kč	1 775 000,00 Kč	1 775 000,00 Kč	1 775 000,00 Kč	17 350 000,00 Kč
1.2.5.1. z toho: - příprava v ČR	0,00 Kč	0,00 Kč	0,00 Kč	0,00 Kč	0,00 Kč	1 200 000,00 Kč
1.2.5.2. - mzdové náklady	1 000 000,00 Kč	1 000 000,00 Kč	1 000 000,00 Kč	1 000 000,00 Kč	1 000 000,00 Kč	9 750 000,00 Kč
1.2.5.3. - režijní náklady	775 000,00 Kč	775 000,00 Kč	775 000,00 Kč	775 000,00 Kč	775 000,00 Kč	6 400 000,00 Kč
1.2.5.3.1. - manipulace v přístavu	250 000,00 Kč	250 000,00 Kč	250 000,00 Kč	250 000,00 Kč	250 000,00 Kč	2 000 000,00 Kč
1.2.5.3.2. - doprava suroviny z přístavu	275 000,00 Kč	275 000,00 Kč	275 000,00 Kč	275 000,00 Kč	275 000,00 Kč	2 200 000,00 Kč
1.2.5.3.3. - běžná režie	250 000,00 Kč	250 000,00 Kč	250 000,00 Kč	250 000,00 Kč	250 000,00 Kč	2 200 000,00 Kč
1.3. Úroky z odkladu plateb za surovinu 12% p.a.	415 998,37 Kč	410 901,85 Kč	484 153,54 Kč	414 462,87 Kč	255 356,10 Kč	2 897 415,45 Kč
1.4. Úroky z úvěru 12% p.a.	148 380,57 Kč	107 820,09 Kč	56 833,56 Kč	0,00 Kč	0,00 Kč	1 513 895,06 Kč
2. PŘÍJMY	40 869 000,00 Kč	50 429 000,00 Kč	65 653 300,00 Kč	78 327 470,00 Kč	80 860 870,00 Kč	400 626 000,00 Kč
2.1. Předpokládaný obrát	40 869 000,00 Kč	50 429 000,00 Kč	65 653 300,00 Kč	78 327 470,00 Kč	80 860 870,00 Kč	400 086 000,00 Kč
2.1.1. - z toho z tržba baleného sušeného mléka	40 869 000,00 Kč	50 429 000,00 Kč	65 653 300,00 Kč	78 327 470,00 Kč	80 860 870,00 Kč	400 086 000,00 Kč
2.3. Zůstatek z úvěru a investice (reserva)	0,00 Kč	0,00 Kč	0,00 Kč	0,00 Kč	0,00 Kč	540 000,00 Kč
3. Čistý zisk před zdaněním	8 723 721,06 Kč	10 489 361,06 Kč	20 058 782,90 Kč	31 731 377,13 Kč	34 423 883,90 Kč	65 453 306,49 Kč
4. Daně z příjmu	0,00 Kč	0,00 Kč	0,00 Kč	0,00 Kč	0,00 Kč	0,00 Kč
5. Čistý zisk po zdanění	8 723 721,06 Kč	10 489 361,06 Kč	20 058 782,90 Kč	31 731 377,13 Kč	34 423 883,90 Kč	65 453 306,49 Kč
6. Vyplacení dividend a odměn	0,00 Kč	0,00 Kč	0,00 Kč	0,00 Kč	0,00 Kč	0,00 Kč
7. Splátka nákupu mléka	30 000 000,00 Kč	30 000 000,00 Kč	50 000 000,00 Kč	60 000 000,00 Kč	69 465 826,00 Kč	269 465 826,00 Kč
8. Splátka úroku z odkladu platby za surovinu	0,00 Kč	0,00 Kč	0,00 Kč	0,00 Kč	0,00 Kč	0,00 Kč
9. Splátka úvěru a úroků	4 000 000,00 Kč	5 000 000,00 Kč	5 531 652,80 Kč	0,00 Kč	0,00 Kč	20 531 652,80 Kč
10. Bilanční zisk	4 723 721,06 Kč	5 489 361,06 Kč	14 527 130,10 Kč	31 731 377,13 Kč	34 423 883,90 Kč	44 921 653,69 Kč
11. AKUMULOVANÁ BILANCE	-41 250 098,49 Kč	-35 760 737,43 Kč	-21 233 607,34 Kč	10 497 769,79 Kč	44 921 653,69 Kč	44 921 653,69 Kč



3.6.3. Tabulka pětileté bilance balení sušeného mléka ve východní Africe

		1 rok	2 rok	3 rok	4 rok	5 rok	Za 5 let celkem
4.	NÁKLADY	335 172 693,51 Kč	441 052 616,50 Kč	652 978 924,75 Kč	857 531 419,75 Kč	857 531 419,75 Kč	3 144 267 074,26 Kč
1.1.	Investice	287 908 411,00 Kč	0,00 Kč	0,00 Kč	0,00 Kč	0,00 Kč	287 908 411,00 Kč
1.1.1.	- z vlastních zdrojů	950000	0,00 Kč	0,00 Kč	0,00 Kč	0,00 Kč	950 000,00 Kč
1.1.2.	- z bankovních půjček a investorů	20 390 000,00 Kč	0,00 Kč	0,00 Kč	0,00 Kč	0,00 Kč	20 390 000,00 Kč
1.1.3.	- investiční nákup sušeného mléka	266 568 411,00 Kč	0,00 Kč	0,00 Kč	0,00 Kč	0,00 Kč	266 568 411,00 Kč
1.2.	Peněžní výdaje	42 852 972,00 Kč	441 052 616,50 Kč	652 978 924,75 Kč	857 531 419,75 Kč	857 531 419,75 Kč	2 851 947 352,75 Kč
1.2.1.	- nákup suroviny	0,00 Kč	399 852 616,50 Kč	599 778 924,75 Kč	796 315 794,75 Kč	796 315 794,75 Kč	2 592 263 130,75 Kč
1.2.2.	- množství suroviny v tunách	2972	4458	6687	9027	9027	32171
1.2.3.	- doprava zboží do přístavu	4 050 000,00 Kč	6 075 000,00 Kč	9 112 500,00 Kč	11 390 625,00 Kč	11 390 625,00 Kč	42 018 750,00 Kč
1.2.4.	- nákup technologií	19 200 000,00 Kč	8 500 000,00 Kč	8 500 000,00 Kč	8 500 000,00 Kč	8 500 000,00 Kč	53 200 000,00 Kč
1.2.4.1.	- z toho: - balicí linka včetně montáže	9 000 000,00 Kč	0,00 Kč	0,00 Kč	0,00 Kč	0,00 Kč	9 000 000,00 Kč
1.2.4.2.	- dieselaagregát	1 400 000,00 Kč	0,00 Kč	0,00 Kč	0,00 Kč	0,00 Kč	1 400 000,00 Kč
1.2.4.3.	- pomocná technika	2 300 000,00 Kč	1 000 000,00 Kč	1 000 000,00 Kč	1 000 000,00 Kč	1 000 000,00 Kč	6 300 000,00 Kč
1.2.4.4.	- provozní náklady dieselaagregátů	2 250 000,00 Kč	8 000 000,00 Kč	8 000 000,00 Kč	8 000 000,00 Kč	8 000 000,00 Kč	34 250 000,00 Kč
1.2.4.5.	- stavba haly	6 000 000,00 Kč	0,00 Kč	0,00 Kč	0,00 Kč	0,00 Kč	6 000 000,00 Kč
1.2.4.6.	- technologie stavby haly	500 000,00 Kč	500 000,00 Kč	500 000,00 Kč	500 000,00 Kč	500 000,00 Kč	2 500 000,00 Kč
1.2.5.	- režie	17 350 000,00 Kč	26 625 000,00 Kč	35 587 500,00 Kč	41 325 000,00 Kč	41 325 000,00 Kč	162 212 500,00 Kč
1.2.5.1.	- z toho: - příprava v ČR	1 200 000,00 Kč	1 200 000,00 Kč	1 200 000,00 Kč	1 200 000,00 Kč	1 200 000,00 Kč	6 000 000,00 Kč
1.2.5.2.	- mzdové náklady	9 750 000,00 Kč	14 625 000,00 Kč	21 937 500,00 Kč	26 437 500,00 Kč	26 437 500,00 Kč	99 187 500,00 Kč
1.2.5.3.	- režijní náklady	6 400 000,00 Kč	10 800 000,00 Kč	12 450 000,00 Kč	13 687 500,00 Kč	13 687 500,00 Kč	57 025 000,00 Kč
1.2.5.3.1.	- manipulace v přístavu	2 000 000,00 Kč	4 000 000,00 Kč	4 000 000,00 Kč	4 000 000,00 Kč	4 000 000,00 Kč	18 000 000,00 Kč
1.2.5.3.2.	- doprava suroviny z přístavu	2 200 000,00 Kč	3 300 000,00 Kč	4 950 000,00 Kč	6 187 500,00 Kč	6 187 500,00 Kč	22 825 000,00 Kč
1.2.5.3.3.	- běžná režie	2 200 000,00 Kč	3 500 000,00 Kč	3 500 000,00 Kč	3 500 000,00 Kč	3 500 000,00 Kč	16 200 000,00 Kč
1.3.	Úroky z odkladu plateb za surovinu 12% p.a.	2 897 415,45 Kč	0,00 Kč	0,00 Kč	0,00 Kč	0,00 Kč	2 897 415,45 Kč
1.4.	Úroky z úvěru 12% p.a.	1 513 895,06 Kč	0,00 Kč	0,00 Kč	0,00 Kč	0,00 Kč	1 513 895,06 Kč
2.	PŘÍJMY	400 626 000,00 Kč	600 129 000,00 Kč	900 193 500,00 Kč	1 264 067 415,00 Kč	1 264 067 415,00 Kč	4 429 083 330,00 Kč
2.1.	Předpokládaný obrat	400 086 000,00 Kč	600 129 000,00 Kč	900 193 500,00 Kč	1 264 067 415,00 Kč	1 264 067 415,00 Kč	4 428 543 330,00 Kč
2.1.1.	- z toho z tržba baleného sušeného mléka	400 086 000,00 Kč	600 129 000,00 Kč	900 193 500,00 Kč	1 264 067 415,00 Kč	1 264 067 415,00 Kč	4 428 543 330,00 Kč
2.3.	Zůstatek z úvěru a investice (reserva)	540 000,00 Kč	0,00 Kč	0,00 Kč	0,00 Kč	0,00 Kč	540 000,00 Kč
3.	Čistý zisk před zdaněním	65 453 306,49 Kč	159 076 383,50 Kč	247 214 575,25 Kč	406 535 995,25 Kč	406 535 995,25 Kč	1 284 816 255,74 Kč
4.	Daně z příjmu	0,00 Kč	15 907 638,35 Kč	24 721 457,53 Kč	40 653 599,53 Kč	40 653 599,53 Kč	121 936 294,93 Kč
5.	Čistý zisk po zdanění	65 453 306,49 Kč	143 168 745,15 Kč	222 493 117,73 Kč	365 882 395,73 Kč	365 882 395,73 Kč	1 162 879 960,81 Kč
6.	Vyplacení dividend a odměn	0,00 Kč	50 000 000,00 Kč	100 000 000,00 Kč	150 000 000,00 Kč	200 000 000,00 Kč	500 000 000,00 Kč
7.	Splátka nákupu mléka	0,00 Kč	0,00 Kč	0,00 Kč	0,00 Kč	0,00 Kč	0,00 Kč
8.	Splátka úroku z odkladu platby za surovinu	0,00 Kč	0,00 Kč	0,00 Kč	0,00 Kč	0,00 Kč	0,00 Kč
9.	Splátka úvěru a úroků	20 531 652,80 Kč	0,00 Kč	0,00 Kč	0,00 Kč	0,00 Kč	20 531 652,80 Kč
10.	Bilanční zisk	44 921 653,69 Kč	93 168 745,15 Kč	122 493 117,73 Kč	315 882 395,73 Kč	315 882 395,73 Kč	892 348 308,01 Kč
11.	AKUMULOVANÁ BILANCE	44 921 653,69 Kč	138 090 398,84 Kč	260 583 516,56 Kč	576 465 912,29 Kč	892 348 308,01 Kč	892 348 308,01 Kč



3.7. Míra zisku a jeho použití

Míra zisku je velmi závislá na skutečnosti jak se povede při startu projektu zajistit odbyt sušeného mléka. Je třeba si uvědomit, jak již bylo uvedeno v tomto projektu, že výroba se bude uskutečňovat na africkém kontinentu, což s sebou nese řadu výhod. Základní výhodou bude, že si obchodníci budou moci sami dojet a přesvědčit se o tom zda zboží je či není. Samozřejmě budeme uzavírat s obchodníky smlouvy již předem v přípravné fázi projektu, ale bude nutné neustále rozšiřovat prodejní síť. Dalším velmi podpůrným faktorem je skutečnost, že humanitární akce mohou nakupovat přímo z výrobního podniku bez zajišťování složité dopravy a dalším významným faktorem, že oblast afrického rohu je pro humanitární pomoc a zásobování potravinami zvlášť citlivá, a pokud bude potravinou označena v místním jazyce, tak je její použití výhodou.

Během předpokladu tvorby zisku v dalších letech je třeba počítat se skutečností, že v afrických zemích, ale i u dodavatele v EU či ČR dochází ke změnám cen sušeného mléka, protože je nereálné předpokládat s tím, že by se nám mohlo podařit uzavřít pětiletý kontrakt s dodavatelem sušeného mléka za stejnou nákupní cenu a zároveň je třeba přihlídnout i ke skutečnosti, že se může zdražit i doprava, která sice tolik neovlivňuje tvorbu zisku jako cena sušeného mléka, ale je s ní třeba počítat. Budeme uvažovat v tom směru, že budeme měnit prodejní ceny sušeného mléka v přímé úměře ke změnám cen nakupovaného sušeného mléka a tak lze předpokládat, že se zisk nezmění.

Předpoklad reálného zisku za roční provoz balicí linky je ve výši téměř 45.000.000,00 CZK. Předpoklad pro další léta je při dodržení postupného zvyšování odbytu, jak je patrné v tabulce, zvýšení zisku až na úroveň téměř 316.000.000,00 CZK ročně.

Za 5 let provozu je schopen projekt vyprodukovat zisk ve výši 892 348 308,01 CZK většinu tohoto zisku použijí majitelé společnosti na prosazení záměru realizace mlékárny a rozvoj farmářství v oblasti, kde se balicí linka a posléze mlékárna nachází.

3.8. Popisu distribučního systému

Vlastní ekonomika projektu se opírá o současnou situaci nedostatku potravin v zemích třetího světa, kde trpí téměř polovina populace hladou a nemožností si potřebné potraviny opatřit. Je třeba zdůraznit, že tuto situaci velmi výrazně ovlivňuje změna celosvětového klimatu, kdy dochází k přesouvání dlouhodobých klimatických situací, tzn. tam kde dříve přelozelo je dnes sucho a opačně Distribuce sušeného mléka pomáhá hlavně dětem, kterých se rodí v zemích třetího světa nejvíce z celé planety. Projekt předpokládá i nemalý příjem do státního rozpočtu země, kde bude realizován.

Pro lepší zmapování ceny sušeného mléka vytvoříme tabulku nákupních, distribučních a doporučených prodejních cen.

Druh sušeného mléka	Nákupní cena			Distribuční cena			Doporučená. prodejní cena		
	250 g	500 g	1000 g	250 g	500 g	1000 g	250 g	500 g	1000 g
Mléčná syrovátka	0,25	0,50	1,00	1,00	1,70	3,00	1,50	2,60	4,50
Nízkotučné	0,93	1,85	3,70	1,80	2,70	5,00	2,70	4,10	7,50
Tučné	1,17	2,35	4,70	2,00	4,00	6,00	3,00	6,00	9,00

Cena jsou v USD



Pro distributorské ceny bude stanoven minimální odběr jednoho druhu sušeného mléka. Pro první dva měsíce bude minimální odběr 1 tuna baleného sušeného mléka od každého druhu měsíčně, ale po dvou měsících bude zvýšen minimální odběr na 5 tun měsíčně. Distribuční cena bude platná pro toto množství v případě, že někdo bude mít zájem o menší množství sušeného mléka od jednoho druhu, tak bude cena stanovena takto:

Minimální odběr bude 100 kg a odstupňovaná cena bude následovně:

Druh sušeného mléka	100 kg – 499 kg			500 kg – 999 kg			1000 kg – 4995 kg		
	250 g	500 g	1000 g	250 g	500 g	1000 g	250 g	500 g	1000 g
Mléčná syrovátka	1,35	2,35	4,25	1,25	2,20	3,90	1,00	1,70	3,00
Nízkotučné	2,50	3,80	6,90	2,20	3,50	6,00	1,80	2,70	5,00
Tučné	2,75	5,50	8,20	2,50	5,00	7,20	2,00	4,00	6,00

Ceny jsou v USD

Distribuční systém bude postaven na jednotlivých distribučních smlouvách, kde se bude distributor zavazovat k odběrovým podmínkám v měsíční paritě. Platební podmínky budou stanoveny následovně. Pro prvních 6 měsíců bude platba při převzetí zboží. Po uplynutí této lhůty bude pro výdej zboží stačit potvrzení z banky, že byla složena částka za zboží na náš účet u banky v Berbere.

Předpoklad zajištění distribuce dle jednotlivých teritorií:

Republika Somaliland	4 – 5 distributorů
Etiopie a Jižní Súdán	10 distributorů
Tanzanie a Keňa	10 distributorů
Rwanda, Uganda a Burundi	3 distributoři
Džibuti a Eritrea	2 distributoři
Jemen a Saudská Arábie	2 distributoři

Celkem se počítá, že budou uzavřeny distributorské smlouvy s celkem 32 distributory.

Je možné, že někteří distributoři ze Somalilandu budou mít zájem prodávat i v jiných zemích. Bude potřeba ke každé distributorské smlouvě přistupovat individuálně a stanovit přibližné oblasti, kde bude jednotlivý distributor působit. Bylo by vzhledem k africkým podmínkám problematické nechat působit dva nebo více distributorů ve stejné oblasti, vznikaly by zbytečné rozpory a proto bude jednodušší rozdělit území Východní Afriky do oblastí a nechat v těchto oblastech distributory působit.

Pro podporu distribučního prodeje necháme vytisknout plakáty a letáky po 2 měsíci zahájení projektu, tak aby mohli již hledat zákazníky z maloobchodu. Letáky budou v místních jazycích. Současně budeme na základě dohody proplácet jednotlivým distributorům inzerci v místních periodikách popř. v televizních stanicích. Dohoda na proplacení reklamy bude mít vždy pevně stanovený limit a budou na ni použity finance z režijních nákladů.

Distribuce bude každý 2 měsíc vyhodnocována a každý ½ rok bude svolána schůzka distributorů na níž se budou řešit veškeré problémy s distribucí a prodejem baleného sušeného mléka.



3.9. Ekonomická rizika projektu

Jako každý projekt, tak i tento se neobejde bez rizik. Podle důležitosti můžeme rizika seřadit následovně:

- Problémy s distribucí sušeného mléka ve Východní Africe
- Problémy se zajištěním suroviny sušeného mléka v ČR popř. EU
- Politická nestabilita v zemi, kde bude balicí linka fungovat
- Etnické útoky místních obyvatel

Problémy v distribuci sušeného mléka ve Východní Africe

Asi jeden z nejvíce pravděpodobných problémů, který může nastat. Může se jednat o následující potíže:

- vysoká cena oproti konkurenci
- distributoři budou mít nesplnitelné finanční podmínky

Ohledně možnosti vysoké ceny oproti konkurenci lze konstatovat, že v roce 2009 a 2015 byl uskutečněn průzkum u maloobchodních prodejců v Etiopii v hlavním městě Addis Ababa, kde byla zjištěna nejlevnější cena u nízkotučného mléka značky Anchor a to 8,20 USD za 1 Kg. Vzhledem k inflaci, která je v Etiopii ročně až kolem 10 – 12% je dnešní cena kolem 10,00 USD za 1 kg. Což znamená, že naše distribuční cena u 1 kg nízkotučného mléka je 5,00 USD a doporučená cena je 7,50 USD, tak jsme o 2,50 USD levnější než nejlevnější konkurence. Je pochopitelné, že se mohou poměry zřetelně změnit, i když tomu nic v současné době nenasvědčuje, ale i přesto jsme s cenou velmi nízko a je možno určitých cenových korekcí, tak aby bylo sušené mléko prodejné. Výhodou je, že vzhledem k výrobě v průmyslové zóně v Somalilandu kde je téměř nulové clo, a tak nedochází k navýšení ceny vzhledem k exportu. Navíc je mezi Somalilandem a většinou ze zemí Východní Afriky uzavřena celní unie, která v případě výrobků ze Somalilandu je při vývozu bezcelní.

Riziko z problematické distribuce, ale ještě eliminuje fakt, že:

- sušeného mléka je ve Východní Africe velký nedostatek
- cenově jsme hluboko pod konkurencí
- výroba, tedy vlastně balení do spotřebního balení je přímo na africkém kontinentu
- v oblasti potravin je konkrétně na africkém kontinentu v oblasti Východní Afriky velmi malé množství firem, které se zabývají výrobou a distribucí a jsou schopni mléko nakoupit a dále prodat.

Ohledně podmínek distribuce je celá řada faktorů, které nás mohou opravňovat k tvrzení, že balírna bude schopna vždy vytvořit takové podmínky, aby došlo k podpisu distributorské smlouvy.



Riziko vyplývající z problému při zajištění suroviny sušeného mléka z ČR či EU

Toto riziko je velmi malé, protože množství potřebné pro balicí linku představuje 1000 tun popř. při navýšení výroby max. 1250 tun sušeného mléka měsíčně, což činí 12000 tun až 15000 tun sušeného mléka ročně, což je množství, které je jak v ČR, tak i v EU zajistitelné a v případě mléčné krize, lze zajistit toto množství zcela jistě na Ukrajině, nebo v Ruské federaci. Navíc je možné uzavřít dlouhodobé kontrakty, které jsou většinou oboustranně závazné a v případě neplnění z nich vyplývají nemalé sankce.

Sušené mléko není limitováno vývozní kvótou EU a tedy není potřeba při jeho vývozu žádat orgány EU o povolení k vývozu.

Riziko vyplývající z politické nestability v zemi, kde bude továrna (balárna) umístěna

Upřednostněné umístění v Berbere v Republice Somaliland může vést k úvahám, že tato oblast je z politického hlediska nestabilní, ale do roku 1991 se Republika Somaliland odtrhla od ostatních území Somálska a vytvořila vlastní stát, který v současné době funguje bez větších potíží. Na jeho území probíhají demokratické volby, kde je volen prezident a dvoukomorový parlament. Země má vlastní armádu, která chrání hranici se zbytkem Somálska a velmi funkční policii. V zemi je funkční ekonomika, která se opírá hlavně o vývoz jehněčí zvěře. Somaliland je tranzitní zemí při dovozu zboží pro Etiopii a v přístavu Berbera je obrovská bezcolní zóna pro přivezené zboží do Etiopie. Tento transport je jednou z nejvíce lukrativních záležitostí pro vládu Republiky Somaliland. Republika Somaliland vytvořila veškeré předpoklady pro uznání za samostatný stát a čeká již téměř 20 let na oficiální stanovisko Africké unie, Evropské unie a OSN. Vzhledem ke stabilní situaci po téměř 20 let nelze předpokládat, že by se země mohla opět zpět připojit k Somálsku, nebo že by nastal určitý stav nestability. Země je velmi bohatá na nerostné suroviny a veškerá jednání o uznání nezávislosti zatím zkrachovala na vyjádření současné slabé vlády v Somálsku a následně na souhlasu Africké unie. USA a Evropská unie se již vyslovili v tom duchu, že pokud bude souhlas Africké unie, tak se k uznání připojí i ostatní země a OSN. I když je Republika Somaliland neuznaným oficiálním státem celosvětového společenství, tak je určitým příkladem islámské demokracie, který v současné době nemá v islámských zemích obdoby. Rozhodně riziko, že by se země stala nestabilní a byl by provoz balicí linky ohrožen, je minimální.

Rizika spojená s etnickými útoky místních obyvatel

Republika Somaliland je islámským státem s mírným výkladem islámu, kde je velmi přísně odděleno náboženství od státní správy. V zemi jsou zastoupeny dva klany a to Isaak z 85% a Daarod z 15%. Oba klany patří k mírným vyznavačům islámu. Somaliland byl do roku 1960 Britskou kolonií a pozůstatky koloniálního systému jsou v zemi patrné, nicméně koncem koloniálního období poskytli Britové somalilandanům celou řadu práv a výhod a Evropané nejsou v zemi pokládáni za nepřátele, naopak jsou celkem vítáni, už vzhledem k neustálému čekání na uznání samostatnosti. Možnosti útoku místních obyvatel jsou v celku minimální. Přesto vláda Republiky Somaliland nechává všechny investiční akce na svém území hlídat vojáky, které jednotlivým investorům přiděluje za malý poplatek.



3.10. Předpoklady pokračování ekonomiky projektu v daném regionu

Z dlouhodobého hlediska je realizace balírny sušeného mléka první etapou k postavení funkční mlékárny, která bude produkovat mléko a mléčné výrobky.

Nejdříve je však potřeba vytvořit podmínky pro farmaření a chov hovězího skotu, který bude produkovat mléko. Tento plán se zdá vzhledem k podmínkám klimatu ve Východní Africe prakticky nemožný, ale poslední zprávy ze Súdánu, kde podobné farmy vznikají, dává velkou naději, že se nejedná o nic nemožného. Balírna sušeného mléka může být velkým impulsem pro vznik takovýchto farem. Navíc protékají v podzemí Somalilandu tři velké řeky o značném průtoku vody, jenž končí v moři. V případě využití tohoto vodního potenciálu, je možné zúrodnit půdu a začít stavět farmy na chování hovězího skotu.

V druhé etapě tohoto návazného projektu by byla výstavba menší mlékárny, která by byla schopna zpracovat vykupované mléko a produkovat spotřební balení trvanlivého mléka, másla a dalších mléčných výrobků. Tato mlékárna by byla postavena tak, aby bylo možné její kapacitu rozšířit. Součástí mlékárny by byla i sušička mléka, která by byla schopna zásobovat již postavenou a provozovanou balicí linku na sušené mléko.

Realizace farem pro chov hovězího skotu je možné skloubit se současnou dotační politikou EU a schůzek zemí G20, G8 a G7, které probíhají a neustále argumentují s tím, že je nutné pomoci zemědělství v zemích třetího světa a hlavně v Africe.

Časově lze celý velký projekt pojmout tak, že po realizaci balicí linky budou zahájeny etapy následovně:

- 1) Ihned po zprovoznění balicí linky bude uzavřena smlouva s Ministerstvem zemědělství Republiky Somaliland o podpoře vytvoření farem na pěstování hovězího dobytka s akcentem na produkci mléka.
- 2) V rámci takto uzavřené smlouvy požádáme EU o dotaci na vytvoření farem na pěstování skotu. Bude zpracován projekt na vytvoření min. 10 farem ve vybraných lokalitách v blízkosti města Berbera.
- 3) V rámci smlouvy vytvoří Ministerstvo zemědělství Republiky Somaliland všechny podmínky pro vytvoření takovýchto farem v případě, že se podaří získat datace EU.
- 4) Předpoklad je, že do dvou let po zprovoznění balicí linky a by mohla být zahájena výstavba menší mlékárny, tak aby po dokončení výstavby a jejím zprovoznění mohla již vykupovat mléko od farmářů.
- 5) Projektové práce na malé mlékárně budou zahájeny ihned po uzavření smlouvy s Ministerstvem zemědělství republiky Somaliland.
- 6) Je předpoklad, že do tří let po zahájení provozu balicí linky již bude v provozu malá mlékárna a 10 farem na pěstování hovězího skotu.
- 7) Je předpoklad, že budování farem se bude rozšiřovat a zároveň se bude rozšiřovat i mlékárna se svými provozy.



Tvorba farem na pěstování hovězího skotu se neobejde bez dalších podpůrných programů, jako jsou závlahové systémy pro ozelenění půdy v rámci pastvy skotu, což může vést k dalšímu širšímu rozvoji těchto farem v rámci zemědělské výroby. Mohou vznikat i projekty na zpracování hovězího masa, na zpracování kůží a na likvidaci odpadů.



4. Časová osa projektu

0. Etapa projektu												
0. Měsíc přípravy			0. Měsíc přípravy				1. měsíc přípravy			2. Měsíc přípravy a poslední		
Zahájení celého projektu stanovením jednotlivých dílčích úkolů.			Jednání s Omarem: - ohledě celého projektu - o spolúčasti na projektu				Jednání s investory popř. bankami o úvěru na základě jednání se zástupci Republiky Somaliland Jednání o výběru dodavatele balicí linky			Cesta do Somalilandu		
Zajištění prvotní investice 9ř0.000,00 CZK			Stanovení společnosti, která bude celý projekt realizovat				Projednání zajištění dieselagregátů s vybranou společností			- Příprava místa balení		
Zajištění nabídek na sušené mléko, balicí linku, dopravu			- přípravy na založení Join Venture - zajištění partnera V Somalilandu - návrh partnerské smlouvy				Jednání o zavření smlouvy se spediční organizací			- najmutí firmy na vyklizení haly - jednání o zhotovení střechy v hale - jednání o proplacení záloh na práce - jednání o uzavření smluv s distributory - jednání o uzavření smlouvy s přístavem - jednání o smlouvě na dopravu z přístavu - jednání omožné smlouva na odběr el. energie - výběr pracovníků na montáže - výběrové řízení na stálé pracovníky - jmenování našeho zástupce - uzavření dokumentů s vládou Republiky Somaliland - založení Join Venture		
1.11.2015										- založení účtu v bance		
1 týden	2 týden	3 týden	4 týden	5 týden	6 týden	7 týden	8 týden	9 týden	10 týden	11 týden	12 týden	13 týden
Zahájení rozhovorů s výrobcí sušeného mléka v ČR popř. EU			Jednání s představiteli Republiky Somaliland v Berlíně				1.1.2016			14 týden		
Zajistit jednání s přepravními společnostmi			- představení projektu - jednání o pozemku, kde bude linka - jednání o Join Venture				Příprava na cestu do Somalilandu			15 týden		
Zahájit jednání s výrobcí dieselagregátů			- jednání o dokumentech potřebných pro investora popř. banku - jednání o ochraně investice - příprava cesty do Somalilandu				- předpokládané náklady 250.000,00 Uvolnění části finančních prostředků od investora Uzavření smlouvy na dodávku balicí linky Zaplacení první splátky za balicí linku 40% ceny = 4.000.000,00 CZK Uzavření smlouvy na dodávky sušeného mléka			16 týden		
										17 týden		
										Uzavření smluv o investici na start celého projektu		
										Jednání o montáži linky		
										Zajištění montérů v případě startu projektu		
										Najmutí místní firmy, která uklidí halu v Berbeře a provede kompletní zastřešení areálu		



1. Etapa projektu												
1. Měsíc realizace projektu			2. Měsíc realizace projektu				3. Měsíc realizace projektu					
Oficiální start celého projektu			Spedice balicí linky do Berbery									
Uvolnění finančních prostředků od investora			doplacení částky 50% za balicí linku									
Uzavření smlouvy na dodávku balicí linky			tj. cca 4500000 CZK									
Uzavření smlouvy na dodávky sušeného mléka			Spedice první dodávky sušeného mléka									
Uzavření smlouvy na dieselagregát			114 tun									
Zakoupení dieselagregátu-1,5 mil. Kč			Odjezd montérů na montáž dieselagregátů									
Spedice dieselagregátu do Berbery			Postupné doladění prací na montážní hale									
			Předání montážní haly ke konci 25 týdnu									
			Zprovoznění dieselagregátů									
			Zahájení dodávek el. energie do místní sítě									
18 týden	19 týden		20 týden	21 týden	22 týden	23 týden	24 týden	25 týden	26 týden	27 týden	28 týden	29 týden
Cesta Somaliland			01.04.2016									
- příprava haly			Práce na hale									
- projekt haly			Objednávka sušeného mléka									
- zednické práce			Práce na dostavbě celého výrobního areálu									
- jednání přístav			Uzavření parcovních smluv s pracovníky									
						Zprovoznění balicí linky			Dodání 114 tun sušeného mléka			
						Spedice 114 tun z EU			Cesta do Somalilandu			
						- kontrola připravenosti			- kontrola připravenosti			
						- cesta na 4 týdny			- cesta na 4 týdny			
						- nábor pracovníků na linku			- nábor pracovníků na linku			
						- jednání o dalších projektech			- jednání o dalších projektech			
						- ostatní záležitosti			- ostatní záležitosti			
									První tržby zprodeje sušeného mléka			
									Předpoklad: 26 mil. CZK			



2. Etapa projektu							
4. Měsíc realizace projektu				5. Měsíc realizace projektu			6. Měsíc realizace
Počáteční stav výroby balení sušeného mléka				Plán výroby: celkem 780000 ks balení v tržní hodnotě.41 mil. CZK			Plán výroby: celkem 930000 ks balení v tržní hodnotě. 50 mil. CZK
Rozeběh distribuce				Postupné splácení všech úvěrů:			Postupné splácení všech úvěrů:
Plán výroby: celkem 654000 ks balení v tržní hodnotě 747.500,00 USD 32 mil. CZK				Úvěr START splátka úvěru - 3.000.000,00 CZK			Úvěr START splátka úvěru 4.000.000,00 CZK
Splátky: Za úvěr START :3.000.000,00 CZK				Dodavteľský úvěr na sušené mléko: - 30.000.000,00 CZK			Dodavteľský úvěr na sušené mléko: splátka: - 30.000.000,00 CZK
							39 týden
							40 týden
							41 týden
							42 týden
				34 týden			35 týden
				36 týden			37 týden
				38 týden			
30 týden				31 týden			32 týden
33 týden							



3. Etapa projektu

7. Měsíc realizace				8. Měsíc realizace				9. Měsíc realizace					10. Měsíc realizace			
Plán výroby: celkem 1 271000 ks balení v tržní hodnotě. 65 mil. CZK Úvěr START splátka úvěru 5.000.000,00 CZK Dodavteľský úvěr na sušené mléko: splátka: - 30.000.000,00 CZK				Plán výroby: celkem 1 638000 ks balení v tržní hodnotě.78 mil. CZK Úvěr START splátka úvěru 5.531.652,80 CZK Dodavteľský úvěr na sušené mléko: splátka: - 50.000.000,00 CZK				Plán výroby: celkem 1 698000 ks balení v tržní hodnotě. 81 mil. CZK Dodavteľský úvěr na sušené mléko: splátka: - 60.000.000,00 CZK					Plán výroby: celkem 1 698000 ks balení v tržní hodnotě. 81 mil. CZK Dodavteľský úvěr na sušené mléko: splátka: - 69.465.826,00 CZK Všechny úvěry jsou splaceny			
								52 týden 53 týden 54 týden 55 týden 56 týden					57 týden 58 týden 59 týden 60 týden			
43 týden 44 týden 45 týden 46 týden 47 týden				48 týden 49 týden 50 týden 51 týden												

5. Distribuční systém

Distribuční systém je prakticky nejdůležitější částí celého projektu, protože nám zajišťuje odbyt a prodej vyrobeného balení sušeného mléka. Je závislý na schopnostech místních obchodníků a také na podmínkách, které vytvoříme pro podporu prodeje sušeného mléka.

Oblast, kde chceme sušené mléko prodávat je poměrně dost rozsáhlá, a bude nutné vytvořit základní distribuční kanály.

- Prvním a základním distribučním kanálem je prodej v zemi výroby v Somalilandu, vzhledem k tomu, že má Somaliland 3,5 mil. obyvatel a předpoklad prodeje je pro 20 % populace, tak lze oslovit v distribuci cca 700 tis. obyvatel, samozřejmě se nabízí i možnosti do Somálska, kde by byla možnost oslovit téměř dalších 1 mil. obyvatel
- druhým distribučním kanálem je distribuce v Etiopii, která má sice 93 mil. obyvatel, ale koupěschopnost je nižší (modrý)
- třetím distribučním kanálem je oblast Keňa, Rwanda a Uganda (Burundi) (zelený)
- čtvrtým distribučním kanálem je Tanzanie (žlutý)
- pátým distribučním kanálem je Džibuti, Eritrea a Súdán (hnědý)





Z á v ě r

Z dlouhodobého hlediska přináší velký projekt rozvoj zemědělství v oblasti, která je chudá na zemědělskou výrobu, což má za následek i potravinovou soběstačnost a dokonce i exportní možnosti potravin. Zároveň podpoří i zaměstnanost místních obyvatel. K tomuto kroku je však vytvořit co nejideálnější podmínky v rámci postupných kroků a tím prvním krokem je vybudování balírny sušeného mléka, která přinese celému regionu kolem Berbery užitek v pracovních místech a podpoří exportní priority Republiky Somaliland a zároveň bude startovat další projekty, které přinesou celému regionu nesmírný užitek a ukážou, že je možné v rámci pomoci zemím třetího světa rozvinout zemědělství v takové míře, jenž pomůže chudé zemi k vlastní mléčné soběstačnosti a zamezí nedostatku potravin v oblasti.







